

jaarverslag

2017

LIOF

Inhoud

Kerncijfers 2017	3
Mission statement	4
Bericht van de Raad van Commissarissen	5
Bestuursverslag	
Voorwoord	7
Missie, kerntaken en organisatiestructuur	9
Business Development	10
Participaties & Financiering	14
Corporate Governance	19
Risicomanagement en Risicobeheer	20
Maatschappelijk verantwoord ondernemen	22
Organogram	32
LIOF Jaarrekening 2017	34
Bijlagen	
Overzicht Participaties	68
Profielchets van de leden van de RvC	71
LIOF vertegenwoordigingen/lidmaatschappen	72
Overzicht van begrippen en afkortingen	73
Colofon	74

Kerncijfers 2017

Financieel resultaat en eigen vermogen

	2017	2016
Netto resultaat (in mln €)	13,1	2,3
Eigen vermogen (in mln €)	88,9	75,8
Balanstotaal (in mln €)	99,4	86,3
Solvabiliteit (EV/balanstotaal in %)	89,4	87,8

Overzicht resultaten

Participatie investeringen*

Nieuw:		
- in mln €	5,7	5,6
- in aantallen	11 **	7

Uitbreidingen:

- in mln €	1,0	2,6
- in aantallen	8 ***	6

Business Development

Innovatieprojecten:

- in mln €	20,5	18,4
- in aantallen	111	78

New Business Development cases:

- in mln €	8,1	6,6
- in aantallen	15	15

Vestigingen en uitbreidingen van buitenlandse ondernemingen in Limburg:

- in mln €	89,0	90,0
- in aantallen	9	10
- werkgelegenheidseffect (fte)	395	815

Business Development

Innovatieprojecten & New Business Development cases (in mln €)

Systems (Maakindustrie)	15,5	14,2
Logistiek	6,9	4,4
Overig ****	6,3	6,5
Totaal *****	28,7	25,1

* Betreft het Participatiefonds

** Exclusief bedragen nog te storten

*** Exclusief bedragen nog te storten en inclusief bijgeschreven rente

**** Onder deze categorie zijn onder andere de sectoren smart services, agrofood, materials en healthcare opgenomen.

***** Door optellingen kunnen getallen op tienden afwijken.

Mission statement

LIOF is met ruim 50 medewerkers dé uitvoeringsorganisatie van het regionaal economisch beleid. Dit doen we namens het Ministerie van Economische Zaken en Klimaat (EZK) en de Provincie Limburg. Als regionale ontwikkelingsmaatschappij stimuleren we de economische structuurversterking in Limburg en creëren we groei en banen. We richten ons daarbij op het Limburgse Midden- en KleinBedrijf (MKB), met een focus op de sterke Limburgse sectoren industrie, logistiek en agrofood. Ook werken we voor bedrijven in deze sectoren die aansluiten op de vier Limburgse campusdomeinen: agrofood, materials, smart services en healthcare.

LIOF helpt het MKB van 'voor de start tot voorbij de finish' met innoveren en het ontwikkelen van nieuwe bedrijvigheid. We financieren de start en groei van kansrijk MKB. Ook werft LIOF buitenlandse bedrijven en zorgen we dat hun vestiging en ontwikkeling in Limburg soepel verloopt. Tot slot scheidt LIOF de voorwaarden voor verdere ontwikkeling van de sectoren industrie, logistiek en agrofood (per 2018).

In onze manier van werken laten we ons steeds leiden door onze kernwaarden: deskundig, ondernemend, betrokken, resultaatgericht en klantgericht.

Bericht van de Raad van Commissarissen

In 2017 heeft LIOF haar organisatie verder versterkt. Interne processen zijn verder geprofessionaliseerd. Het aantal medewerkers is uitgebreid om de extra taken uit te voeren op het gebied van agrofood. Het resultaat is een team van gedreven en enthousiaste professionals dat met overtuiging de innovatiekracht van Limburg verder uitbouwt.

De Raad van Commissarissen is verheugd dat de ingezette koers van de afgelopen jaren haar vruchten begint af te werpen. LIOF is beter herkenbaar en aanspreekbaar en staat met meer slagkracht dan ooit klaar voor de ondernemers.

In maart is interim-directeur Loek Radix opgevolgd door Tys van Elk. Met zijn komst wordt de verbindende kracht van LIOF verder uitgebouwd; zowel extern als intern. In nauwe afstemming met de aandeelhouders, Provincie Limburg en het Ministerie van Economische Zaken en Klimaat (EZK), wordt verder ingezet op de sectorgewijze aanpak die voor Limburg van belang is, waarbij brede ondersteuning van het MKB in Limburg de focus heeft. De Raad van Commissarissen dankt Loek Radix voor zijn inzet voor LIOF.

In samenspraak tussen Aandeelhouders, Raad van Commissarissen en Directie is de governance op een aantal punten aangepast. Gekozen is om naast de Raad van Commissarissen een Investeringscommissie in te stellen. Deze zal zich richten op de onafhankelijke beoordeling en advisering aan de Directie van de aan haar voorgelegde investeringsvoorstellen. De Raad van Commissarissen zal in de toekomst investeringsvoorstellen hoger dan € 2,5 miljoen ter goedkeuring voorgelegd krijgen.

Door de instelling van een Investeringscommissie kan de Raad van Commissarissen zich nog sterker richten op haar toezichhoudende rol.

De Raad van Commissarissen is in het verslagjaar 6 maal bijeen geweest, waarvan een maal met de Ondernemingsraad. Tevens heeft de Raad van Commissarissen binnen en buiten vergadering investeringsvoorstellen voor 15 nieuwe deelnemingen, uitbreiding van een bestaande deelneming en 5 exits beoordeeld. Daarnaast heeft de voorzitter regelmatig overleg gehad met de algemeen directeur.

In juni trad Désirée van Boxtel af als lid van de Raad van Commissarissen. Gezien het proces van de governance wijzigingen is zij niet opgevolgd. De Raad van Commissarissen, ook namens de Directie, dankt Désirée van Boxtel voor haar inzet en bijdrage in de afgelopen 6,5 jaar.

Zoals gebruikelijk in de Corporate Governance code evalueert de Raad van Commissarissen haar eigen functioneren en dat van de Directie van LIOF. De Raad van Commissarissen onderschrijft de wijze waarop de code Corporate Governance binnen LIOF wordt nageleefd en de MVO-aspecten die voor LIOF van belang zijn. De jaarrekening en het jaarverslag over het boekjaar 2017 zijn door de Directie opgesteld en door de Raad van Commissarissen in haar vergadering van 25 april 2018 goedgekeurd. Het boekjaar 2017 was voor LIOF een uitstekend jaar, zowel financieel als ook operationeel.

Ook nam de Raad van Commissarissen kennis van de (op pagina 64 vermelde) goedkeurende verklaring van Deloitte en van het accountantsverslag naar aanleiding van de jaarrekeningcontrole. Directie en Raad van Commissarissen hebben vanuit de Auditcommissie overleg gehad met de accountant. Bevindingen en vragen zijn hier uitgebreid uitgewisseld en gesteld.

In overleg met de aandeelhouders staat de directie, met goedkeuring van de Raad van Commissarissen, en de Algemene Vergadering van Aandeelhouders voor de jaarrekening 2017 vast te stellen. Inzake het resultaat wordt voorgesteld van de winst van € 13,1 miljoen een dividend uit te keren van € 4 miljoen en de resterende €9,1 miljoen toe te voegen aan de overige reserves.

Boy Litjens

voorzitter Raad van Commissarissen

Bestuursverslag

Voorwoord	7
Missie, kerntaken en organisatiestructuur	9
Business Development	10
Participaties & Financiering	14
Corporate Governance	19
Risicomanagement	20
Maatschappelijk Verantwoord Ondernemen	22
Organogram	32

Voorwoord

2017 stond, na een periode met veel veranderingen, voor LIOF in het teken van vooruit kijken. LIOF doet dit met veel vertrouwen; niet alleen voor de LIOF organisatie zelf, maar ook voor het brede Limburgse bedrijfsleven. LIOF doet dit samen met alle relevante partijen.

LIOF heeft binnen Limburg en, gezien haar ligging en netwerk ook binnen de Euregio, een sterk verbindende rol. LIOF werkt nauw samen met de Limburgse ondernemers én met kennisinstellingen, de Brightlands campussen, incubators, investeerders en overheden zowel binnen als buiten de grenzen. LIOF legt verbindingen met en tussen deze partijen met als gezamenlijk doel het versterken van de economie in Limburg.

LIOF zet kennis, kapitaal en netwerk in om de Limburgse economie te laten groeien. LIOF stelt zo het bedrijfsleven in staat om succesvol te ondernemen, te innoveren en nieuwe, internationale, markten te ontsluiten. En met succes; de economie trekt sterk aan en Limburg loopt daarin deels voor op de rest van Nederland.

De sterke economische positie van Limburg reflecteert zich ook in de uitstekende financiële en maatschappelijke resultaten van LIOF in 2017.

- In 2017 werd in totaal een bedrag van € 6,7 miljoen geïnvesteerd in 19 bedrijven. LIOF investeerde zowel via het eigen LIOF Participatiefonds als de fondsen in beheer voor de Provincie Limburg en het Ministerie van EZK: het MKB Leningenfonds (MKBLF), het Limburg Business Development Fonds (LBDF) en Nedermaas Ventures (dit fonds is inmiddels gesloten voor nieuwe deelnemingen).
- Samen met het Netherlands Foreign Investment Agency en de Limburgse convenantpartijen werden 9 buitenlandse bedrijven naar Limburg gehaald, goed voor 395 arbeidsplaatsen en € 89 miljoen aan investeringen in Limburg. Niet alleen ondersteunde LIOF nieuwe bedrijven om zich in Limburg te vestigen, ook werden reeds gevestigde buitenlandse bedrijven verder verankerd in Limburg
- Op basis van het succes van de twee sectorale programma's LimburgMakers en LimburgLogistiek, heeft de Provincie Limburg LIOF het vertrouwen gegeven om een derde programma te ontwikkelen en uit te voeren voor de voor Limburg belangrijke agrofood sector: LimburgAgrofood. Dit doet LIOF in afstemming met de Brightlands campus in Venlo. Dit programma heeft een omvang van € 2,7 miljoen voor een periode van 3 jaar (start in 2018).
- Met de ondersteuning van LIOF hebben in totaal 111 MKB bedrijven in Limburg een innovatief product, dienst, proces of bedrijfsmodel ontwikkeld, met een totale financiële omvang van € 20,5 miljoen
- 15 MKB'ers hebben rond een innovatief product, dienst, proces of bedrijfsmodel nieuwe bedrijvigheid ontwikkeld met een totale financiële omvang van € 8,1 miljoen.



Tys van Elk, algemeen directeur

Naast het ondersteunen van de Limburgse economie door het realiseren van projecten en investeringen, neemt LIOF ook het maatschappelijke rendement en perspectief in overweging. Zo wordt er gekeken naar het directe effect op de werkgelegenheid en het belang van deze investeringen en projecten voor de economische structuurversterking in Limburg.

2017 laat een goed financieel resultaat zien. Dit komt voornamelijk door de uitstekende verkoopresultaten van onze participaties. Kanttekening die hierbij gemaakt moet worden is dat LIOF veel investeert in marktsegmenten en in bedrijfsfasen met een hoog risico, waardoor de resultaten sterk kunnen fluctueren. Het uitstekende resultaat dat in 2017 gehaald is zal weliswaar een uitzondering zijn, maar ook de vooruitzichten voor 2018 zijn positief.

De samenwerking met de Brightlands-campussen heeft zich in 2017 verder doorontwikkeld. Het samen optrekken bij het aantrekken en laten landen van buitenlandse ondernemingen heeft meerwaarde: we hanteren gezamenlijk ontwikkelde proposities, we benaderen afgestemde leads met deze proposities en we trekken gecoördineerd op om van lead tot prospect, tot vestiging te komen. Ook vertegenwoordigen we Limburg bij gelegenheid gezamenlijk, zoals tijdens internationale healthcare beurzen met Brightlands Maastricht Health Campus. In samenwerking met de campussen organiseert LIOF events om het Limburgse MKB te informeren over de laatste technologie- en marktontwikkelingen, om hen aan te zetten tot innovatie en business development. Mocht bij de uitwerking van deze innovatie- of development-plannen relevante kennis ontbreken, dan verbindt LIOF de betrokken MKB(ers) primair met de Brightlands-campussen.

LIOF heeft in 2017 ook intern haar organisatie verder versterkt en geoptimaliseerd. In december is LIOF Maastricht verhuisd naar een nieuw kantoor: een open en moderne locatie waar samenwerken gefaciliteerd wordt. Het nieuwe werken is volledig in lijn met wat LIOF voor ogen heeft. Ter ondersteuning van verdere professionalisering, is gestart met het uitrollen van ICT-systemen in het kader van de FLOW projecten.

Mijn dank gaat uit naar alle partners en medewerkers van LIOF voor hun enthousiaste inzet voor het Limburgse bedrijfsleven.

Tys van Elk
algemeen directeur

Missie, kerntaken en organisatiestructuur

Missie

LIOF is met ruim 50 medewerkers dé uitvoeringsorganisatie van het regionaal economisch beleid voor de provincie Limburg en het Ministerie van EZK.

Als regionale ontwikkelingsmaatschappij stimuleren we de economische structuurversterking in Limburg en creëren we groei en banen. We richten ons daarbij op het Limburgse bedrijfsleven in brede zin.

Kerntaken

De verschillende activiteiten van LIOF liggen in elkaars verlengde. LIOF beschikt over vele vormen van kennis, netwerk en kapitaal waarmee het Limburgse bedrijfsleven vooruit geholpen kan worden. Organisatorisch gebeurt de ondersteuning van het Limburgse bedrijfsleven langs twee lijnen; via de afdeling Business Development en via de afdeling Participaties & Financiering.

Business Development

LIOF is voor alle MKB'ers in Limburg het aanspreekpunt voor innovatie-ondersteuning en business development. Binnen deze kerntaak wordt met de programma's LimburgMakers, LimburgLogistiek en LimburgAgrofood ingezet op de versterking van de sectoren industrie, logistiek en agrofood.

Bovendien speelt LIOF een belangrijke rol bij het aantrekken van buitenlandse bedrijven die zich in Limburg vestigen en onderhouden wij gestructureerde contacten met vestigingen van buitenlandse bedrijven om hen verder in Limburg te verankeren.

Participaties & Financiering

LIOF heeft als financiële kerntaak jonge (technologie)bedrijven en het innovatieve MKB risicodragend te financieren. LIOF kan financiering verstrekken vanuit haar eigen Participatiefonds en via het actieve beheer van de provinciale fondsen LBDF en MKBLF én via actieve participatie in Chemelot Ventures en Brightlands Agrifood Ventures. LIOF werkt binnen een hecht netwerk van financiële intermediairs, private investeerders en banken. Samen zorgen we voor een sterker financieel draagvlak om bedrijven in de regio te financieren. Ook kan LIOF zo de mogelijkheid maximaliseren op succesvolle co-financiering en vervolffinanciering.

Bij beide kerntaken heeft LIOF naast haar financieel rendement ook duidelijk een maatschappelijk rendement dat zij nastreeft. Behoud van werkgelegenheid en de spin-offs van bedrijfsactiviteiten in de regio zijn van belang voor de versterking van de Limburgse economie en daarmee het welzijn van haar bewoners. In de verslaglegging van LIOF wordt dit ook beschreven.

Organisatiestructuur

LIOF is een privaatrechtelijke naamloze vennootschap. De aandelen worden gehouden in gelijke verhouding door twee publiekrechtelijke lichamen.

Bij LIOF is statutair bepaald dat besluiten slechts genomen kunnen worden indien beide aandeelhouders vertegenwoordigd zijn. Beide aandeelhouders kennen een gelijke aandelenverhouding. De bepalingen aangaande de formele procedures rondom de Algemene Vergadering van Aandeelhouders worden gevolgd.

De jaarlijkse voorjaars Algemene Vergadering van Aandeelhouders stelt de jaarrekening van LIOF vast en dient decharge te verlenen aan Directie en Raad van Commissarissen over het gevoerde beleid en het gehouden toezicht. De jaarlijkse voorjaars Algemene Vergadering van Aandeelhouders wordt gehouden voor 1 juli van ieder jaar. De Raad van Commissarissen houdt toezicht op het beleid van de Directie en op de algemene gang van zaken. Zij vergaderen 6 maal per jaar.

Binnen LIOF is 6 maal per jaar overleg met de OndernemingsRaad. Eenmaal per jaar is er tevens een overleg met de OndernemingsRaad waarbij ook de Raad van Commissarissen aanschuift. Er wordt dan zonder agenda gesproken over de algemene gang van zaken binnen LIOF.

Er is intern overleg op management-, afdelings- en teamniveau. Ook tussen de afdelingen is er regelmatig overleg. Deze informatie-uitwisseling borgt de één-loketfunctie die LIOF voor het bedrijfsleven in Limburg nastreeft.

Maandelijks vindt er voor en door alle medewerkers een personeels-informatiebijeenkomst plaats.

Business Development

LIOF Business Development (LIOF BD) heeft een belangrijke ondersteunende rol voor Limburgse ondernemingen bij het waarmaken van hun ambities. Van het omzetten van plannen of ideeën van ondernemingen tot innovatieve producten of diensten, tot het genereren van business met dergelijke innovatieve producten of diensten, tot het vestigen van buitenlandse ondernemingen in Limburg en hun (Europese) expansie. LIOF richt zich daarbij op ondernemingen binnen de Limburgse topsectoren.

Niet alleen helpt LIOF een onderneming direct bij de enkelvoudige vraagstelling, LIOF zorgt er bijkomend voor dat er waar mogelijk verbindingen worden gelegd tussen ondernemingen onderling en binnen Limburgse ecosystemen. Dat kunnen fysieke verbindingen zijn, bijvoorbeeld bij vestiging van buitenlandse ondernemingen, maar ook inhoudelijke samenwerkingsrelaties met de Limburgse kennisinstellingen.

Kerntaken

LIOF BD is georganiseerd rondom drie kerntaken:

- Foreign Investment Development: het aantrekken van buitenlandse ondernemingen naar Limburg, evenals het behouden of uitbreiden van bestaande Limburgse vestigingen van buitenlandse ondernemingen
- Innovatieondersteuning: het ondersteunen van Limburgse MKB'ers bij het innoveren van hun product, dienst, proces of bedrijfsmodel
- Business Development: het ondersteunen van Limburgse MKB'ers bij het ontwikkelen van nieuwe bedrijvigheid rondom een innovatief product, dienst, proces of bedrijfsmodel.

Rondom deze kerntaken is LIOF BD specifiek gefocust op de sectoren industrie, logistiek en agrofood (deze laatste vanaf 2018).

Resultaten

Op de drie kerntaken zijn in 2017 de volgende resultaten behaald:

- 9 buitenlandse ondernemingen hebben zich in Limburg gevestigd of hun bestaande vestiging uitgebreid. De hiermee gepaard gaande investeringen bedragen € 89 miljoen. Het werkgelegenheidseffect is 395 fte
- 111 MKB'ers hebben een innovatief product, dienst, proces of bedrijfsmodel ontwikkeld, met een totale financiële omvang van € 20,5 miljoen
- 15 MKB'ers hebben rond een innovatief product, dienst, proces of bedrijfsmodel nieuwe bedrijvigheid ontwikkeld met een totale financiële omvang van € 8,1 miljoen. Ieder van deze 15 ondernemingen en hun businessplannen zijn doorgeleid naar LIOF's financieringsinstrumenten, in het bijzonder de LBDF PoC- en Seed-fondsen alsmede het Participatiefonds.

Met de subsidiënten Provincie Limburg en het Ministerie van EZK zijn voor de vijfjaarsperiode 2016-2020 voor ieder van de drie kerntaken doelstellingen overeengekomen. Onderstaande tabel geeft de resultaten en targets over 2017 weer en de cumulatieve resultaten over 2016 en 2017, inclusief de targets voor de periode 2016-2020.

Kerntaak	realisatie 2017	target 2017	realisatie 2016-2017	target 2016-2020
Foreign Investment Development				
aantal projecten	9	10	19	50
investeringsvolume (M€)	89,0	50,0	179,0	250,0
werkgelegenheid (fte)	395	400	1.210	2.000
Innovatieondersteuning				
aantal projecten	111	75	189	375
financiële omvang (M€)	20,5	12,5	38,9	62,5
Business Development				
aantal cases	15	10	30	50
financiële omvang (M€)	8,1	10,0	14,7	50,0

Inzet op markt- en technologiekanen

De markt- en technologiekanen die LIOF in de maakindustrie, logistiek en agrofood ziet, zijn vertaald in zogenaamde **business opportunities**. Over deze opportuniteiten informeert LIOF het Limburgse bedrijfsleven en probeert LIOF ondernemingen aan te zetten tot innovaties en nieuwe business-ideeën. Meerdere van de business opportuniteiten bevinden zich op de inhoudelijke domeinen van de Brightlands-campusen. LIOF werkt dan ook veelvuldig en intensief met hen samen. Het meest pregnante voorbeeld is de inzet van LIOF's business developers op, voor en met de Brightlands Campus Greenport Venlo (vanaf 2018). Verdere voorbeelden zijn de samenwerking met de Brightlands Chemelot Campus en het Brightlands Materials Center rondom 3D-printing, met de Brightlands Smart Service Campus rond internet of things en big data, en met de Brightlands Maastricht Health Campus rond medical devices.

Voorbeelden zijn de Brightlands Chemelot Campus rond 3D-printing en de Brightlands Smart Services Campus rond internet of things en big data. Een vergaande vorm van samenwerking op het terrein van innovatieondersteuning en business development is die met de Brightlands Campus Greenport Venlo, waar we per 2018 een deel van de LIOF-formatie inzetten op, met en voor de campus. LIOF wordt vanuit de campusen meer-en-meer aangesproken om met haar fondsen financiering te bieden om ideeën vanuit of ondernemingen op de campusen naar een volgende ontwikkelingsfase te helpen. De nauwere samenwerking met (het aan de Brightlands-campusen verbonden incubatie- en acceleratie-programma) Brightlands Innovation Factory is hiervan een illustratie. LIOF participeert bijkomend in de eveneens aan de campusen gelieerde investeringsfondsen Chemelot Ventures en Brightlands Agrifood Ventures. LIOF zet zich ook in 2018 in om de samenwerking met de Brightlands-campusen verder uit te bouwen, vanuit de overtuiging dat deze effectiever kan.

Over de provinciegrenzen heen

In onze kerntaak Foreign Investment Development werkt LIOF bij uitstek **internationaal**. In nauwe samenwerking met het Netherlands Foreign Investment Agency (NFIA) en de andere landelijke Invest in Holland-partners brengt LIOF de Limburgse propositie actief en gericht onder de aandacht van de buitenlandse kandidaat-vestigers. In de acquisitie van buitenlandse vestigings werkt LIOF op provinciale schaal intensief samen met de Provincie Limburg, de Brightlands-campusen, de (semi-)publieke gebiedsontwikkelaars en de grotere Limburgse gemeenten. Een belangrijk instrument hierbij is de door LIOF ontwikkelde Kennisbank, waarin onder meer de Limburg-propositie, de sectorale proposities en de acquisitie-agenda's over de acquisitiepartners worden gedeeld. De samenwerking heeft er mede toe geleid dat de Limburgse acquisitieresultaten ook in 2017 in de nationale top zitten.

Door het zogenoemde **investor relations**-programma van Invest in Holland zet LIOF zich in om in Limburg gevestigde buitenlandse ondernemingen te verankeren en verder te laten groeien. In 2017 heeft LIOF in het kader van dit programma in Limburg 106 investor relations visits afgelegd en de LIOF Foreign Investors Day georganiseerd.

Ook binnen de kerntaken Innovatieondersteuning en Business Development werkt LIOF grensoverschrijdend op **Euregionaal** en **nationaal** niveau:

- LIOF heeft 8 Euregionale projecten onder handen, waarin LIOF in de regel met collega-ROMs actief is
- LIOF werkt samen met Havenbedrijf Rotterdam in een portfolio van projecten aan de versterking van de goederenvervoerscorridor Rotterdam – regio Venlo – Duitse achterland
- LIOF voert projecten uit met de Topsectoren-organisaties en in TKI-verband, zoals met Dinalog. TKI Dinalog is het topconsortium kennis en innovatie waarin bedrijven, kennisinstellingen en overheid werken aan het innovatieprogramma van de Topsector Logistiek
- LIOF heeft samen met het Ministerie van Defensie en de collega-ROMs het programma field lab smart base in uitvoering en werkt gezamenlijk aan verbreding en vervolg hiervan
- LIOF is met de RWTH Aachen-clusterorganisatie FIR een pilot gestart voor assessment rond elementen van Industrie 4.0 en rolt deze vroeg 2018 uit over het Limburgse MKB.

Sectorversterking

Business Development zet in op versterking van de sectoren logistiek, maakindustrie en agrofood. Hiertoe heeft LIOF drie programma's ontwikkeld en in uitvoering: LimburgLogistiek, LimburgMakers en LimburgAgrofood, LimburgLogistiek en LimburgMakers (2.0) zijn eind 2016 van start gegaan, LimburgAgrofood februari 2018.

Doel van de programma's is het concurrentievermogen van de betreffende sector structureel te versterken. We doen dit door kansrijke markt- en technologieontwikkelingen in beeld te brengen (de eerder aangehaalde business opportuniteiten), de Limburgse MKB'ers via een mix aan events over deze kansen te informeren en hen uit te dagen om op deze kansen hun concurrentiepositie te versterken. Dit ondersteunt LIOF verder met haar kennis, uitgebreid netwerk en drie subsidie-instrumenten.

Events en communities

In 2017 heeft LIOF vanuit de programma's LimburgMakers en LimburgLogistiek bijna 40 events georganiseerd, alleen of samen met partners, waaronder de Brightlands-campusen, de Limburgse kennis- en onderwijsinstellingen en sectorale samenwerkingsverbanden zoals TechnoValley. Het gaat om een diversiteit aan events: van een toegespitte workshop rondom een specifieke technologieontwikkeling met een tiental deelnemers, tot een groot netwerkvent zoals de Nationale Distributie Dag met circa 250 deelnemers.

Van beursbezoeken, zoals die met een 20-tal Limburgse maakindustriële ondernemingen aan de Hannover Messe, tot collectieve beursdeelnames, zoals bijvoorbeeld met een 15-tal Limburgse logistieke bedrijven en stakeholders aan de Transport Logistic te München. Al deze events dragen er aan bij dat binnen beide sectoren communities ontstaan. Deze communities moeten leiden tot zelforganiserend vermogen en versterking van de sector, en daarmee tot een grotere slagkracht van de betrokken ondernemingen.

LIOF is mede-initiatiefnemer van en drijvende kracht achter SMART Logistics Centre Venlo. Deze community voor de logistieke sector in de Europese logistieke hotspot Venlo-Venray heeft mede dankzij intensieve ondersteuning door LIOF inmiddels een internationale positionering.

Subsidie-instrumenten

In ieder van de programma's LimburgLogistiek, LimburgMakers en LimburgAgrofood is een drietal subsidie-instrumenten voorhanden, die grotendeels overeenkomen:

- Kennistraject
- Adviesproject
- Innovatieproject.

Het **Kennistraject** is bedoeld om een inhoudelijke, pragmatische verbinding te leggen tussen de individuele MKB'ers in de logistiek, maakindustrie of agrofood enerzijds en de regionale WO- en HBO-onderwijs- en kennisinstellingen anderzijds. Met het traject wordt in de vorm van masterclasses kennis overgedragen aan deelnemende ondernemingen en worden deze met een mix van studenten en docenten geholpen met het oplossen van concrete bedrijfscases. In de collectieve masterclasses maken de ondernemingen uitgebreid kennis met elkaar en elkaars uitdagingen. Dit netwerk-aspect draagt bij aan de uitbreiding en versterking van de respectievelijke logistieke, maakindustriële en agrofood-community in Limburg.

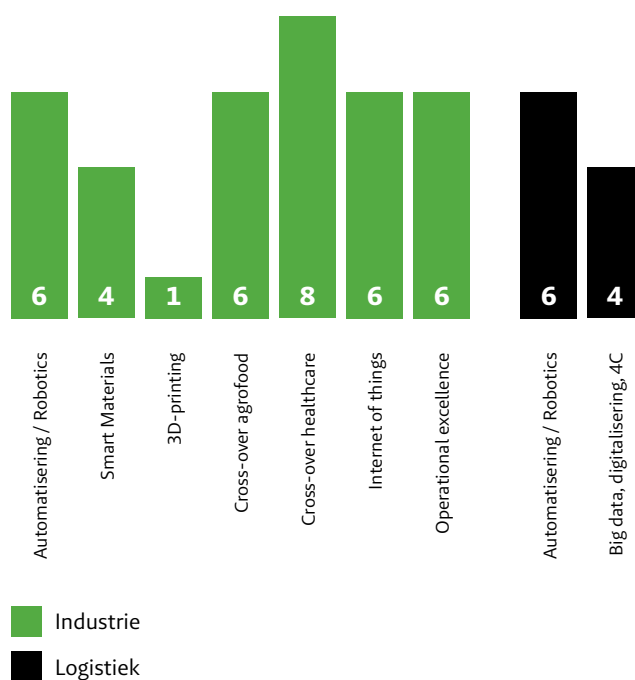
Via het subsidie-instrument **Adviesproject** kan de inzet van externe deskundigheid voor bijvoorbeeld de verbetering van bedrijfsprocessen, een onderzoek naar toepassingsmogelijkheden van nieuwe technologieën of het verkennen van nieuwe markten bij een individuele MKB'er worden ondersteund.

Het subsidie-instrument **Innovatieproject** kan innovatieve ontwikkelingen van idee tot realisatie financieel ondersteunen, zowel de externe kosten als de ureninzet door de betreffende MKB'er.

Met de events en de subsidie-instrumenten uit de programma's LimburgMakers en LimburgLogistiek heeft LIOF in 2017 op de eerder aangehaalde business opportuniteiten een aanzienlijk aantal individuele innovatieprojecten en business development cases kunnen initiëren en ondersteunen in de realisatie. Met de subsidie-instrumenten uit de beide programma's LimburgMakers en LimburgLogistiek zijn in 2017 47 innovatieprojecten ondersteund, met een totale projectwaarde van € 5,7 miljoen, respectievelijk 8 projecten met een waarde van € 1,0 miljoen.

Met business opportuniteiten als robotics, internet of things, 3D-printing en servitization dragen deze projecten en cases bij aan de ontwikkeling van een Limburgse smart industry. Ook voor de logistieke sector concentreert een belangrijk deel van de individuele innovatieprojecten en business development cases zich eveneens op de onderkende business opportuniteiten, waaruit de digitalisering van de logistieke sector blijkt. Een aanzienlijk deel van de gerealiseerde innovatieprojecten en business development cases in de focussectoren maakindustrie en logistiek zijn in de tabel rechtsboven als volgt toebedeeld naar de respectievelijke business opportuniteiten.

Aantal projecten op business opportuniteiten



Clustering en programma's

Voor de maakindustrie en logistiek heeft LIOF in 2017 een aantal specifiek te benoemen clusters opgebouwd en programma's ontwikkeld of voerde LIOF het programmamanagement daarvan uit.

Maakindustrie

Met een 4-tal MKB-ondernemingen en Fontys Hogeschool is LIOF de drijvende kracht achter het zogenoemde **field lab robotics te Roermond**. Het lab heeft als doel ondernemingen te informeren over de (on)mogelijkheden van robotisering, deels in combinatie met vision-technologie, in hun processen en hen een laagdrempelige proeftuin te bieden. Bij het field lab hebben zich in de tweede ring inmiddels meerdere ondernemingen aangesloten, evenals Robo-Valley, gelieerd aan TU Delft.

Met de deelname van LIOF aan het Euregionale programma **CrossRoads 2** ondersteunde LIOF ook in 2017 Limburgse MKB'ers die samen met Vlaamse bedrijfs- of kennispartners willen innoveren.

Via het Euregionale programma **Food 2020** heeft LIOF enkele projecten met Limburgse MKB'ers kunnen ontwikkelen en subsidiëren op de cross-over tussen maakindustrie en agrofood, met partners uit de Duitse grensregio.

Tenslotte heeft LIOF drie programma's (mede)ontwikkeld om de Limburgse maakindustriële MKB'ers te ondersteunen die de komende jaren op de smart industry- of Industrie 4.0-thema's willen innoveren. Dit door hen te verbinden aan Euregionale grensoverschrijdende bedrijfs- of kennispartners en hun innovaties te kunnen subsidiëren. Het betreft de programma's **Focus** met Vlaanderen, **Digipro** met de Duitse grensregio en **Industrie 4.0 Maturity Assessment** met FIR, een clusterorganisatie van de RWTH Aachen. Met deze programma's bedient LIOF de aan smart industry verbonden business opportuniteiten zoals robotics & automatisering, 3D-printing, internet of things en servitization.

Logistiek

Los van de individuele bedrijfsmatige innovatieprojecten of business development cases heeft LIOF ook binnen de logistieke sector in 2017 een aanzienlijk aantal clusterprogramma's ontwikkeld of voerde LIOF het programmamanagement.

Met het Euregionale programma **Syn-ergie** (Vlaanderen) en het nationale programma **Lean-and-Green Offroad** zet LIOF in op het overzetten van ladingstromen van de weg naar andere modaliteiten. Hiermee geeft LIOF invulling aan de business opportunity synchro- modaal.

LIOF geeft met het nationale TKI-programma **Smart Data Factory Innovation** en via **Smartwayz** inhoud aan de business opportunity big data, digitalisering & 4C. In het eerste programma trekt LIOF onder andere samen op met Havenbedrijf Rotterdam, als één van de invullingen van onze nauwe samenwerkingsrelaties.

Met het TKI-programma **E-GLOBAL** zet LIOF zich in om Limburg op nationale schaal als e-fulfilment hub (business opportunity) te ontwikkelen en positioneren. Het programma gaat in 2018 in uitvoering.

Het Euregionale programma **e-Green Last Mile** is er op gericht om in Limburg en de Duitse grensregio een logistiek netwerk te creëren tussen de logistieke knooppunten Venlo - Born - Duisburg, inclusief de laadinfrastructuur, voor elektrisch aangedreven vrachtwagens (4oplus ton). Het streven is om de eerste vrachtwagen in 2018 te laten rijden.

Met de collega ROMs en het Ministerie van Defensie heeft LIOF in 2017 het **field lab smart base** verder uitgerold. In dit field lab wordt de mobiele en zelfvoorzienende basis voor de toekomst ontwikkeld, met inbreng van het regionale MKB-bedrijfsleven. LIOF trekt namens de collega-ROMs binnen het programma de ontwikkellijn logistiek.

Agrofood

Op verzoek van Provincie Limburg heeft LIOF haar oorspronkelijke focus op maakindustrie en logistiek verbreed met agrofood. In samenwerking met Provincie en kernstakeholders zoals de Brightlands Campus Greenport Venlo en de Limburgse Land- en Tuinbouw Bond, heeft LIOF hiervoor in 2017 het fundament gelegd. Zo is op de valreep van 2017 de eerste business developer uit een team van 5 in dienst gekomen, is naar analogie van de succesvolle programma's LimburgMakers en LimburgLogistiek het programma Limburg-Agrofood opgetuigd en in februari 2018 van start gegaan, en is langs meerdere ontwikkellijnen de opbouw van een actieve Limburgse Agro Food Community in gang gezet. Deze community zal middels een in het voorjaar 2018 op te leveren digitaal platform worden ondersteund.

Begeleiding naar financieringsinstrumenten

In het bijzonder de Europese en nationaal gefinancierde subsidie-instrumenten **MKB Innovatiestimulering Topsectoren** (MIT) en **Operationeel Programma Zuid** bieden het Limburgse MKB goede mogelijkheden om hun innovatieplannen financieel te ondersteunen. Om het Limburgse MKB maximaal gebruik te laten maken van deze beide subsidiemogelijkheden, informeert LIOF het MKB intensief over de mogelijkheden en begeleidt hen bij het opwerken van de

subsidie-aanvragen voor hun innovatieve plannen. Waar het de deelregelingen MIT Innovatieadvies en Haalbaarheid betreft, heeft LIOF met haar Zeeuwse en Brabantse collega-ontwikkelingsmaatschappijen ook de beoordelende rol. Deze rol is via een functiescheiding afgezonderd van de begeleidingsrol.

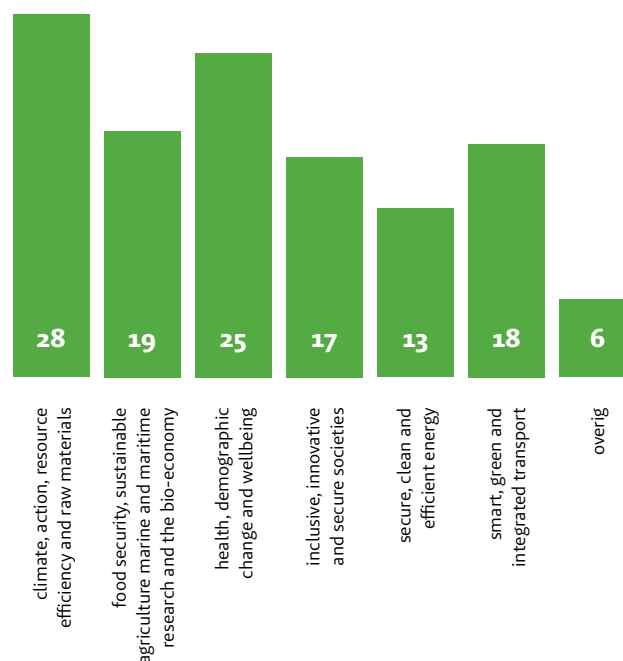
In de deelregelingen MIT Innovatieadvies en Haalbaarheid zijn in 2017 met ondersteuning van LIOF 26 Limburgse projecten goedgekeurd voor bijna € 1,6 miljoen projectwaarde, waarvan € 570.000 subsidie.

Om Limburgse MKB'ers te kunnen verbinden met bedrijfs- en/of kennispartners in de Euregio en hun financieel te kunnen ondersteunen bij de eerste samenwerkingsstappen met deze partners, is LIOF actief in het programma **Innovation2Market**. Na een buiten LIOF liggende vertraging om formeel-procedurele redenen, zal het programma begin 2018 operationeel van start gaan.

Het programma **MKB FinancieringsPoort** ondersteunt Limburgse MKB'ers bij het opwerken van hun business plannen. Door onder meer de inzet van een financieel specialist om de financiële paragraaf van een business plan te verbeteren, wordt de slaagkans van het aantrekken van externe financiering voor zo'n plan vergroot. In 2017 heeft LIOF 38 MKB'ers met het programma kunnen ondersteunen.

Societal challenges

Naast de economische waarde hebben de door LIOF BD gerealiseerde projecten en cases ook een maatschappelijke relevantie en impact. De 126 in 2017 gerealiseerde projecten en cases zijn op de zogenoemde societal challenges, zoals door de Europese Unie onderscheiden, onderverdeeld (naar aantallen).



Participaties & Financiering

LIOF Participaties & Financiering (LIOF P&F) verstrekt risicodragend kapitaal aan kansrijke MKB-ondernemingen, innovatieve start-ups en scale-ups met groot groeipotentieel in Limburg. We doen dit in de vorm van eigen (aandelenkapitaal) of vreemd vermogen (achtergestelde leningen) en combinaties daarvan. Daarnaast kan LIOF P&F (via LBDF) ook subsidies verstrekken. LIOF heeft zo de unieke mogelijkheid om voor bedrijven de ideale financieringsmix aan te bieden. In combinatie met de expertise van de afdeling Business Development en haar subsidiemogelijkheden, de aanwezige kennis in de organisatie en de uitgebreide netwerken waarover LIOF beschikt, kan het Limburgse MKB daardoor in elke fase van de groeicyclus begeleid worden.

De financieringen van LIOF richten zich enerzijds op de innovatieve jonge bedrijven en anderzijds op bestaand MKB. De eerste groep bestaat uit bedrijven waar organisatie en de combinatie van product/technologie-markt nog uit moeten kristalliseren. Het is de kerntaak van LIOF, als regionale ontwikkelingsmaatschappij, om ondanks de bijbehorende risicoprofielen te investeren daar waar de markt (banken en commerciële investeringsfondsen) dat niet alleen kan of wil. Daarom dient rekening te worden gehouden met een lager rendement en zelfs afwaarderingen van de investeringen.

Binnen het bestaand MKB richt LIOF zich naast groeiplannen ook op MBI, MBO en eventueel overnametrajecten in het Limburgse MKB-landschap. De rendementen die verwacht worden op deze financieringen hebben een lager risicoprofiel en kunnen zo de hoog risico investeringen in start-ups en scale-ups compenseren.

Bij LIOF P&F wordt dus enerzijds gestreefd naar een positief financieel rendement voor de totale portefeuille waarbij LIOF een lange termijn focus in acht neemt. Anderzijds betreft LIOF ook een breder maatschappelijk rendement in de investeringsoverwegingen, zoals het directe effect op de werkgelegenheid en het belang van de onderneming voor de economische structuur in Limburg.

LIOF werkt bij de totstandkoming van een financiering vaak samen met banken, private investeerders of participatiemaatschappijen. Door de instap van LIOF wordt de toetredingsdrempel van deze partijen vaak verlaagd.

LIOF is een financier die meedenkt met de ondernemer. Duurzame samenwerking staat voorop. De financiële betrokkenheid van LIOF als aandeelhouder bij een onderneming is wel beperkt in de tijd, in beginsel niet langer dan 8 jaar. Als de markt de financiering op een verantwoorde wijze kan en wil overnemen dan vindt er een verkoop van de participatie plaats.

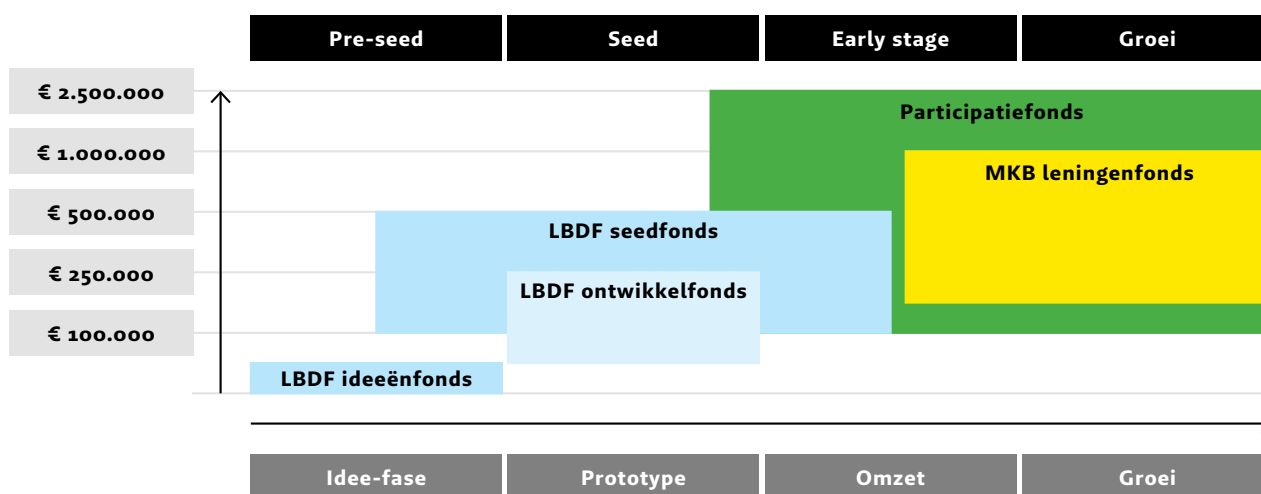
Diversiteit van kapitaalvormen verhoogt slagkracht ondernemer

LIOF P&F is georganiseerd rondom twee kerntaken:

- Acquisitie van nieuwe participaties en financieringen
- Beheer van bestaande portefeuille.

De financieringsactiviteiten van LIOF P&F gaan via eigen en beheerde fondsen:

- Het LIOF Participatiefonds
- Het Limburg Business Development Fonds (LBDF)
- Het MKB Leningenfonds (MKBLF)
- Nedermaas Ventures.



Uitzonderlijk resultaat in 2017

LIOF P&F heeft in 2017 een zeer positief bedrijfsresultaat van € 13,1 miljoen gehaald.

x € 1.000	2017	2016
Opbrengsten		
Waardemutatie vaste activa	246	2.473
Ontvangen dividenden	14.304	1.662
Rente leningen u/g en deposito's	874	851
Overige opbrengsten	628	763
	16.052	5.749
Kosten		
Personeelskosten	2.067	2.415
Afschrijvingskosten vaste activa	35	28
Overige apparaatskosten financieringsbedrijf	863	991
Totaal apparaatskosten	2.965	3.434
Resultaat Financieringsbedrijf	13.087	2.315

LIOF Participatiefonds

Het LIOF Participatiefonds is er voor pas gestarte en innovatieve MKB'ers die willen doorgroeien, maar ook voor gevestigde MKB-ondernemers die denken aan groei, overname, bedrijfsopvolging of turn-around.

LIOF Participatiefonds committeerde aan 11 in Limburg gevestigde bedrijven nieuw risicodragend kapitaal, voor een totale investeringsomvang van € 5,7 miljoen. Verder werd in 8 bestaande participaties het belang uitgebreid voor een bedrag van € 1,0 miljoen.

De 11 nieuwe verwervingen zijn de resultante van een intensief selectieproces. In totaal zijn er 165 aanvragen binnengekomen (leads), waarvan er 55 hebben geleid tot een diepgaandere beoordeling (prospects) en 11 tot het verstrekken van nieuw risicodragend kapitaal. Daarmee heeft LIOF een conversie van 7 % van het aantal leads. Het gemiddelde voor venture capital ligt rond 2,5%. Daaruit zou afgeleid kunnen worden dat LIOF een hoger risico accepteert, maar dat past ook bij het karakter van een regionale ontwikkelingsmaatschappij.

Meer toetreders op de markt door aantrekkende economie

Het totale bedrag aan uitzettingen lag lager dan vorig jaar. De economie trekt duidelijk aan en gecombineerd met een extreem lage rentestand zijn commerciële geldverstrekkers (banken en investeringsfondsen) een stuk actiever op de financieringsmarkt waardoor het aantal investeringsmogelijkheden voor LIOF afneemt. De investeringsstrategie van LIOF voorziet in een verhoging van zowel het aantal uitzettingen als het uitgezet volume (om de portefeuille solide te houden).

Hierbij moet wel geconstateerd worden dat door de toename van privaat kapitaal in de risicodragende markt waarbij de commerciële instellingen zich richten op de grotere investeringen, LIOF ook oog zal hebben voor de zogenaamde kleine 'tickets'.

Goed beheer is essentieel

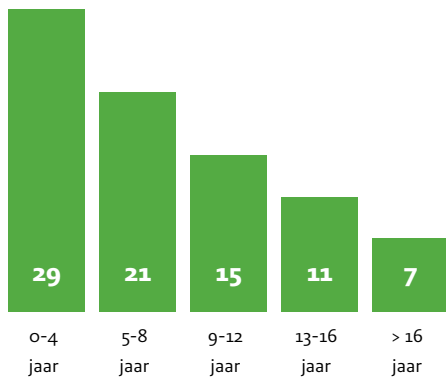
LIOF Participatiefonds beheert ultimo 2017 een eigen portefeuille met 83 ondernemingen waaraan risicodragend kapitaal is verstrekt. LIOF volgt bij de waardering van de participaties een conservatief beleid dat is gebaseerd op twee leidende beginselen. Verliezen op participaties worden al genomen op het moment dat ze worden verwacht. Winsten worden daarentegen pas genomen als ze gerealiseerd worden.

Revolverendheid is hierbij een belangrijk uitgangspunt. Met de rendementen die LIOF bereikt wordt het fondsvermogen in stand gehouden, worden de beheerkosten van het Participatiefonds bekostigd en wordt geïnvesteerd in nieuwe deelnemingen.

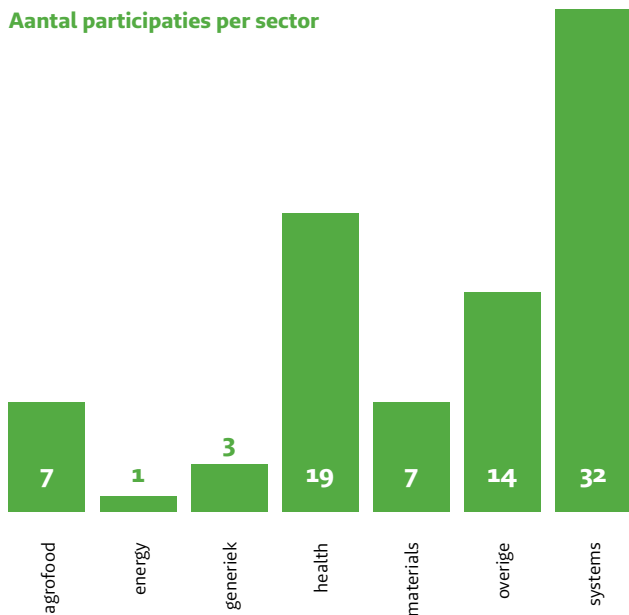
Ervan uitgaande dat een materieel aantal participaties verlies oplevert is er dus een continue stroom van winstgevendende exits nodig om over de investeringsperiode tot een redelijk rendement te komen. Om meer inzicht te geven in de onderliggende financiële ontwikkeling van de portefeuille is besloten om meer informatie te geven over de waardeontwikkeling van de gehele portefeuille. Daartoe is een waarderingsmethodiek ontwikkeld die inzicht geeft in de geschatte marktwaarde. Op basis van deze waarderingsmethodiek komt de waarde van de participatieportefeuille ultimo 2017 ongeveer 14 miljoen hoger dan uit dan op de balans opgenomen.

N.V. LIOF heeft ultimo 2017 risicodragend kapitaal uitstaan met een aanschafwaarde van € 68,0 miljoen (conform de enkelvoudige balans). Dit is als volgt onder te verdelen naar duur in LIOF portfolio en aantal jaren:

Aantal participaties naar aantal jaren in portfolio



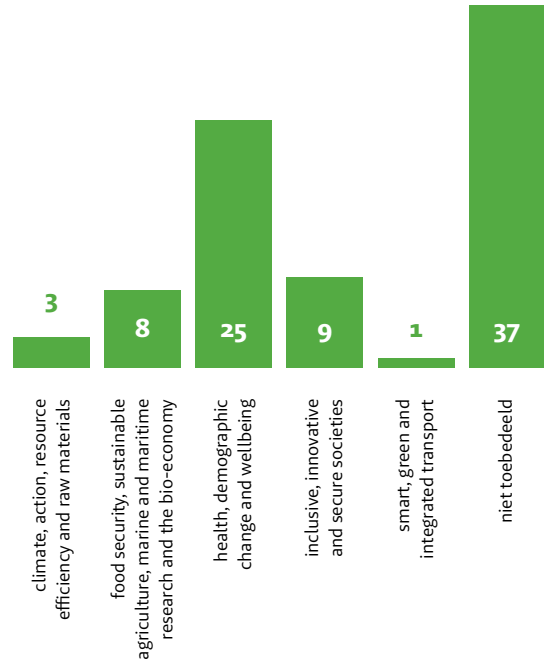
Aantal participaties per sector



Het aantal portfoliobedrijven nam in 2017 af van 89 naar 83. Dit was het gevolg van 11 nieuwe participaties en 17 beëindigingen. Hier ging het in 10 gevallen om verkoop/aflossingen en in 7 gevallen om faillissementen/beëindiging bedrijfsactiviteiten. Het gerealiseerde resultaat op de gehele portefeuille, inclusief leningen u/g, bedroeg € 6,3 miljoen. In totaal werd de bestaande portefeuille voor € 9,4 miljoen afgewaardeerd en voor € 3,3 miljoen werd de afwaardering uit voorgaande jaren gedeeltelijk teruggenomen.

Societal challenges

Naast de economische waarde hebben de door LIOF P&F gerealiseerde projecten ook een maatschappelijke relevantie en impact. De 83 per ultimo 2017 in portefeuille zijnde leningen en participaties kunnen als volgt worden onderverdeeld op de zogenaamde societal challenges, zoals door de Europese Unie onderscheiden (in aantallen):



Nieuwe commitments LIOF Participatiefonds

	Sector	Plaats	Belang
Brightlands Agrifood Ventures BV	Agro/Food	Venlo	9,00
Cristal Delivery BV	Lifesciences	Maastricht	4,90
Goofra Quality Products BV	Hightech en Smartservices	Geleen	20,00
Kellpla BV	Hightech en Smartservices	Venlo	27,50
Marudio BV	Hightech en Smartservices	Sittard	30,00
Mito Medical Products BV	Health	Horst	5,00
Smart Level Company BV	Hightech en Smartservices	Venray	15,00
VitaK BV	Lifesciences	Maastricht	10,00
Chocolate Company Specials BV	Agro/Food	Kerkrade	lening
Mondygo Travel Group BV	Hightech en Smartservices	Maastricht	lening
Toverland BV	Overig	Sevenum	lening

Uitbreidingen LIOF

	Sector	Plaats	Belang
Applied Biomedical Systems BV	Health	Maastricht	16,70
ICM Mediaholding BV	Hightech en Smartservices	Maastricht	16,79
Taxitender BV	Hightech en Smartservices	Maastricht	5,00
Fabpulous BV	Health	Maastricht	15,62
Fortimedix Surgical Holding BV	Health	Nuth	5,14
Nano4Imaging GmbH	Health	Aachen	15,00
QCP Holding BV	Materials	Urmond	lening
SOIOS BV	Systems	Venlo	lening

Belang verkocht/Aflossing

Biopartner Center Maastricht
 Emma Holding BV
 Flora Fluids BV
 IBEX Group BV
 Layernation BV
 LBDF BV
 MKBL-F BV
 Newtricious BV
 Samco BV
 Vostermans Beheer BV

Faillissement/Uitschrijving KvK

Damali BV
 No Jeer Holding BV
 POLS Healthcare BV
 SNP Systems BV
 Sotec Beheer BV
 Stichting Facilitaire Diensten
 Van Geyn Beheer BV

Belang verkocht/Aflossing escrow verwacht (nog in portefeuille)

AFTC Europe&Middle East BV
 Pharmacell

Aantal bedrijven in portefeuille 01-01-2017 **89**

Bij: Nieuwe commitments 2017 11
 Af: Verkocht/Faillissement enz. 17

Aantal bedrijven in portefeuille 31-12-2017 **83**

Fondsen in beheer

Naast het eigen participatiefonds beheert LIOF een aantal fondsen voor rekening en risico van derden. Het betreft Nedermaas Hightech Ventures (Ministerie van Economische Zaken en Klimaat) en het Limburg Business Development Fonds en MKB Leningen Fonds (Provincie Limburg).

In het verslagjaar is het Innovatiefonds Provincie Limburg B.V. volledig in handen gekomen van LIOF. Dit fonds kent echter geen actieve uitzettingen meer.

Wat voor LIOF belangrijk is, is dat door het beheer van een breed scala van fondsen aan het Limburgse MKB één loket geboden kan worden waar men voor veel verschillende financieringsvormen in verschillende bedrijfsfasen terecht kan.

Limburg Business Development Fonds (LBDF)

LBDF is een financieel instrument om ideeën met zakelijke potentie te toetsen, te ontwikkelen en/of te vermarkten. Het LBDF dekt met een mix van financiële middelen elke fase in de ontwikkeling van idee naar markt.

Het fonds heeft drie deelfondsen:

- het Ideeënfonds: subsidie voor het toetsen van een idee
- het Ontwikkelfonds: lening om een business concept te ontwikkelen
- het Seedfonds: aandelenkapitaal al dan niet in combinatie met een (converteerbare) achtergestelde lening om de eerste stappen op de markt mogelijk te maken.

LBDF is één van de meest actieve vroege fase investeringsfondsen in Nederland.

De combinatie van het fonds met de ontwikkelingen op de Brightlands Campussen zorgt ervoor dat Limburg een sterk vestigingsklimaat heeft voor startende ondernemingen op de campusdomeinen. Verder ziet LIOF dat er veel ondernemingen zijn, ook buiten de campussen, die met goede ideeën en plannen de weg naar LBDF weten te vinden.

MKB Leningenfonds (MKBLF)

Het MKBLF verstrekt kredieten om MKB'ers vooruit te helpen bij innovatie, uitbreiding of groei. LIOF beheert dit fonds voor de Provincie Limburg

MKBLF verstrekt co-financieringen voor werkkapitaal en/of investeringen in materiële vaste activa. MKBLF richt zich op MKB bedrijven in Limburg die onvoldoende (bancair) krediet kunnen verkrijgen in de markt. Het fonds heeft een revolverend karakter.

Nedermaas Ventures

Nedermaas Hightech Ventures verstrekt risicodragend kapitaal aan startende hightech ondernemingen.

Het is een closed-end fund en zet sinds 2015 niet meer uit in nieuwe participaties. Het fonds heeft nog wel ruimte om uitbreidingen te doen in bestaande participaties. Het fonds sluit op 31 december 2020.

Resultaten fondsen LIOF

2017	Gecommitteerd/Verstrekt		Portfolio
	Aantallen	Volume (€m)	Aantallen
MKBLF	12	5,6	33
LBDF Ideeënfonds	36	1,5	81
LBDF Ontwikkelfonds	11	2,5	24
LBDF Seed Fund	8	1,2	17
Nedermaas	3	0,2	8
P-fonds	19	6,7	83
Totaal	89	17,7	246

Corporate Governance

LIOF werkt continue aan een transparant en integer ondernemingsbestuur. Daarbij neemt LIOF als richtlijn de Nederlandse Corporate Governance Code. Hoewel de code primair van toepassing is op beursgenoteerde vennootschappen vindt LIOF het belangrijk om deze code als uitgangspunt te nemen bij de inrichting en vormgeving van haar ondernemingsbestuur, temeer omdat LIOF werkt volgens een publieke doelstelling en met publieke middelen.

Bestuur

Het bestuur van LIOF wordt statutair uitgevoerd door de algemeen directeur. De algemeen directeur is benoemd voor onbepaalde tijd. De hoogte van de bezoldiging van de Directie is opgenomen in de jaarrekening en valt binnen de kaders van de Wet Normering Topinkomens. De algemeen directeur ontvangt geen beloning in de vorm van aandelen of opties. In de vennootschap is een op de vennootschap toegesneden intern risicobeheersing- en controlesysteem aanwezig. Dit is beschreven in het hoofdstuk Risicomanagement.

Raad van Commissarissen

De Raad van Commissarissen is verantwoordelijk voor het toezicht op de Directie en treedt daarnaast adviserend en raadgevend op. Het RvC reglement is opgenomen in de statuten. Een verkorte profielschets van de Raad van Commissarissen is opgenomen in dit jaarverslag.

De Raad van Commissarissen was in 2017 nauw betrokken bij de participatiedossiers als ook bij de strategische koers van LIOF. De Raad van Commissarissen heeft samen met de Directie van LIOF, het ministerie van EZK en de Provincie Limburg de governance structuur herzien door de instelling van een Investeringscommissie naast de Raad van Commissarissen. De Investeringscommissie zal optreden als adviseur van de Directie van LIOF ten aanzien van participatiedossiers tot euro 2.500.000. In 2017 is een start gemaakt met de samenstelling van deze Investeringscommissie. De commissie zal operationeel worden na de eerste Algemene Vergadering van Aandeelhouders in mei 2018.

De samenstelling van de Raad van Commissarissen is dusdanig dat zij op alle terreinen voldoende deskundigheid heeft. Zij heeft verder ervaring met alle facetten van het ondernemerschap.

Het aantal commissariaten van een persoon is zodanig beperkt dat een goede taakvervulling gewaarborgd is. De leden van de Raad van Commissarissen opereren onafhankelijk van elkaar en ten opzichte van het bestuur van LIOF.

In juni 2017 trad Désirée van Boxtel af als lid van de Raad van Commissarissen, zij is niet opgevolgd gezien het proces van bovenstaande governance. De Raad van Commissarissen kwam daarmee vanaf 1 juli 2017 op vier bezette zetels, wat binnen het kader van de statuten valt. Statutair is bepaald dat een commissaris maximaal tweemaal voor een periode van vier jaar deze functie kan uitoefenen. De Raad van Commissarissen heeft een rooster van aftreden opgesteld om

zoveel mogelijk te voorkomen dat meerdere commissarissen tegelijk aftreden. Vanwege het aftreden van 2 commissarissen in 2018 én de nieuwe governance, is aan een wervings- en selectiebureau de opdracht gegeven om kandidaten voor beide gremia te werven. De RvC ontvangt een vaste vergoeding. Deze vergoeding is bepaald door de Algemene Vergadering van Aandeelhouders (AvA).

Algemene Vergadering van Aandeelhouders

Bij LIOF is statutair bepaald dat besluiten slechts genomen kunnen worden indien beide aandeelhouders vertegenwoordigd zijn. Beide aandeelhouders kennen een gelijke aandelenverhouding. De bepalingen aangaande de formele procedures rondom de Algemene Vergadering van Aandeelhouders (AvA) worden gevolgd. LIOF hecht aan een goede informatieverstopping en communicatie met haar aandeelhouders die tevens de rol van opdrachtgever/subsidiënt vervullen. Er vindt periodiek afstemming plaats op zowel bestuurlijk als ambtelijk niveau met de Provincie Limburg en het Ministerie van EZK.

Audit

Het bestuursverslag en de jaarrekening worden opgesteld onder directe verantwoordelijkheid van de algemeen directeur. De Raad van Commissarissen ziet erop toe dat de algemeen directeur deze verantwoordelijkheid naar behoren vervult.

Ten aanzien van de financiële verslaglegging houdt de Raad van Commissarissen meerdere malen per jaar (in de reguliere vergaderingen) toezicht op het volgen van de interne procedures die verband houden met het opstellen en publiceren van het bestuursverslag, de jaarrekening en de kwartaalcijfers.

De door de AvA benoemde onafhankelijke accountant brengt verslag uit aan de Raad van Commissarissen over zijn bevindingen over de administratieve organisatie en interne beheersing. Deze worden opgenomen in de Management Letter. Deze wordt in aanwezigheid van de accountant besproken met de Raad van Commissarissen.

De externe accountant is ook aanwezig bij het vooroverleg AvA en bij de jaarlijkse voorjaars AvA zodat hij door de Aandeelhouders rechtstreeks kan worden bevraagd.

Voorts wordt door de Directie en de Raad van Commissarissen aan de AvA over het functioneren van de externe accountant gerapporteerd.

De aandeelhouders gingen tijdens de AvA akkoord met het voorstel tot (her)benoeming van de accountant Deloitte voor de controle van het boekjaar 2017 (vierde controlejaar).

Tijdens de vergaderingen van de Raad van Commissarissen en de AvA in het voorjaar van 2018 staat de benoeming van een accountant voor de boekjaren 2018 – 2021 op de agenda.

Risicomanagement

Risicomanagement is het identificeren en kwantificeren van risico's en het vaststellen van de beheersmaatregelen. Het risicobeleid van LIOF is erop gericht risico's inzichtelijk te maken, te beheersen, te verminderen of te spreiden.

Risicomanagement geeft een redelijke mate van zekerheid dat de financiële verslaggeving geen onjuistheden van materieel belang bevat. In de Management Letter van de externe accountant is de analyse en evaluatie neergelegd van het risicomanagement binnen LIOF.

LIOF heeft haar risico's onderverdeeld in 4 categorieën:

Strategische risico's

Het beleid van LIOF is vastgelegd in een aandeelhoudersinstructie. Door de verandering in het aandeelhouderschap (ieder 50%) is er een evenwichtige risicospreiding. Het strategisch risico voor LIOF zelf is voor een belangrijk deel geborgd doordat het Ministerie van EZK de basissubsidie van alle regionale ontwikkelingsmaatschappijen heeft bestendigd.

LIOF voert regelmatig overleg met haar aandeelhouders, zowel op bestuurlijk als ambtelijk niveau. In overleg met de subsidiënten is het jaarplan voor 2018 vastgesteld. Daarbij is een scherpe profilering van onze focus, taakvelden en doelgroepen zeer belangrijk. De monitoring van dit jaarplan vindt plaats via kwartaalrapportages. Op deze wijze geeft LIOF verder inhoudelijk en procedureel invulling aan haar relatie met zowel aandeelhouders als subsidiënten.

Ten aanzien van de afdekking van juridische risico's vraagt LIOF, waar nodig, advies bij externe adviseurs. Door eenduidiger te communiceren over de dienstverlening van LIOF zet het een duidelijk beeld neer in de omgeving waarin LIOF opereert.

Operationele risico's

LIOF heeft in 2017 haar HR beleid verder geprofessionaliseerd. Onderdeel hiervan is een opleidingsplan dat in 2018 ingevoerd wordt. Dit opleidingsplan versterkt de kenniscomponent bij de medewerkers maar stimuleert daarnaast ook de doorgroei en motivatie. Ten aanzien van dit laatste aspect wordt in het opleidingsplan ook ruim aandacht gegeven aan de gedragscomponent.

Risico's met betrekking tot fraude en/of corruptie worden tot een minimum beperkt middels procedures die zijn uitgewerkt in onze Administratieve Organisatie en Interne Controle (AO/IC). Daarboven zijn binnen LIOF duidelijke afspraken gemaakt over het voorkomen van belangenverstrengeling bij nevenfuncties van medewerkers.

LIOF werkt overeenkomstig de vigerende wet- en regelgeving en heeft operationele en beheers procedures inzake aanbestedingsbeleid en staatssteun. LIOF ontwikkelt projecten maar kan ze ook zelf uitvoeren. Voorafgaand aan de uitvoering van een project vindt een transparante en zorgvuldige projectrisicoanalyse plaats. Voor zover LIOF gebruik maakt van Europese steunfondsen is zij op de hoogte van de betreffende regelgeving.

Financiële risico's

Om het risico van onze financiële uitzettingen te kunnen borgen worden er strakke projectadministraties gevoerd. Deze resulteren in rapportages welke periodiek in het Managementteam worden besproken.

LIOF maakt gebruik van een participatiebeheersysteem waarin de stappen beschreven worden van lead naar deelneming en van deelneming naar exit. Het voorzieningen- en waarderingsbeleid is gebaseerd op de 'Valuation Guidelines for Private Equity and Venture Capital'.

Het portfoliomanagement van onze portefeuille wordt zorgvuldig geborgd. LIOF volgt een systeem van waardering waarin alle participaties periodiek worden beoordeeld op reële waarde. Waardemutaties worden hierdoor vroegtijdig onderkend.

In 2017 is naast de implementatie van een nieuwe financieel systeem (Exact) ook het FLOW project verder doorgezet. Binnen FLOW is onder meer een nieuwe CRM applicatie (Microsoft Dynamics) geïmplementeerd. Deze nieuwe toepassingen en de bijbehorende verbeteringen in processen zullen leiden tot nog strakkere beheersmaatregelen.

LIOF heeft geen significante concentraties van kredietrisico's. De liquide middelen staan uit bij banken die minimaal een A-rating hebben.

Voor het uitoefenen van de treasuryfunctie met betrekking tot de liquide middelen neemt LIOF de Wet Financiering Decentrale Overheden (Wet Fido) in acht. In de praktijk wordt alleen gebruik gemaakt van deposito's.

Interne risico's

De verwerking van verlof en declaraties van medewerkers van LIOF is in 2017 gedigitaliseerd in het salarissysteem Youforce van Raet. Daarnaast is er een start gemaakt met een digitaal personeelsdossier dat ook inzichtelijk is voor medewerkers.

De verwerking van de (salaris)mutaties in het systeem is volledig bij HR belegd. De controle op deze verwerking en de uitbetaling van de salarissen ligt bij de afdeling Accounting & Control (A&C) (4-ogen principe). Deze functiescheiding is vastgelegd in een procedure.

LIOF heeft in 2017 het digitaal werken verder geïmplementeerd. De vereiste veiligheidsmaatregelen zijn daarbij in acht genomen. Er wordt gewerkt met reservekopieën van de bestanden bij LIOF en er is een duidelijk wachtwoordenbeleid.

Het papieren archief is opgeschoond. Een deel is ondergebracht bij het Sociaal Historisch Centrum en een deel is opgeslagen bij LIOF. Bij de opschoning zijn de wettelijke bewaartermijnen in acht genomen.

Ten aanzien van de beveiliging van persoonsgegevens zijn concrete stappen gezet. LIOF is gestart met een bewustwordingstraject bij de medewerkers, wat geresulteerd heeft in duidelijke gedragsregels. Daarnaast is een stappenplan geformuleerd dat in werking treedt in het geval zich er een datalek zou voordoen.

Maatschappelijk verantwoord ondernemen

Kerncijfers

Materieel onderwerp	KPI	Doelstelling 2017	Resultaat 2017	Doelstelling 2016-2020 ⁶⁾	Referentie
(Eerlijk) Concurrentievermogen	Beleid en gevallen/overtredingen ten aanzien van oneerlijke concurrentie, prijsafspraken, kartelvorming, monopolies, etc.	0	0	0	-
Economische prestaties ¹⁾	Directe economische waarden die zijn gegeneerd en gedistribueerd (in euro's)		13,1		pagina 3
Nieuwe/opkomende markten ²⁾	Omvang buitenlandse investeringen	€ 50 mln	€ 89 mln	€ 250 mln	pagina 3
	Aantal vestigingen van buitenlandse bedrijven in Limburg	10	9	50	pagina 3
	Aantal arbeidsplaatsen	400	395	2.000	pagina 3
Corporate Governance	Kwalitatief	-	-	-	
Belanghebbenden	Kwalitatief	-	-	-	
Investerings en onderzoek ³⁾	Innovatieprojecten:				
	Aantal innovatieprojecten	75	111	375	pagina 3
	Financiële omvang	€ 12,5 mln	€ 20,5 mln	€ 62,5 mln	pagina 3
	New Business Development cases:				
Aantal business development cases	10	15	50	pagina 3	
	Financiële omvang	€ 10 mln	€ 8,1 mln	€ 50 mln	pagina 3
Investerings in de regio ⁴⁾	Investeringsvolume	€ 10 mln	€ 6,7 mln	€ 45 mln	pagina 3
	Aantal nieuwe MKB/Starters financieringen	26	19	70	pagina 3
Creëren van werkgelegenheid ⁵⁾	Foreign Investment Department				
	Aantal arbeidsplaatsen (FTE)	400	395	2.000	pagina 3
Maatschappelijke waarde van producten en diensten (milieu en sociaal)	Aansluiting O&I- en participatieprojecten bij maatschappelijke thema's	-	100%	100%	
	Percentage bedrijven uit de participatieportefeuille dat direct bijdraagt aan een maatschappelijke doelstelling.		60%	75%	

¹⁾ Het betreft hier het financiële resultaat. Dit is voor LIOF moeilijk te prognosticeren. LIOF is een regionale ontwikkelingsmaatschappij en opereert met meer risico en richt zich daarbij niet alleen op financieel rendement maar vooral ook op maatschappelijk rendement. De rendementseis generiek bij LIOF is tweeledig: instandhouding LIOF vermogen en opereren conform revolverendheidseisen van de diverse fondsen;

²⁾ De resultaten hebben bij LIOF betrekking op de afdeling Foreign Investment Department;

³⁾ De resultaten hebben bij LIOF betrekking op de afdeling Business Development (voorheen Ontwikkeling & Innovatie).

⁴⁾ De resultaten hebben bij LIOF betrekking op de afdeling Participaties & Financiering en met name het Participatiefonds.

⁵⁾ De resultaten hebben bij LIOF betrekking op het aantal gestimuleerde arbeidsplaatsen.

⁶⁾ Toelichting bij kolom meerjarendoelstelling 2016-2020: 2015 was voor LIOF een transitiejaar. De doelstelling uit het oorspronkelijke meerjarenplan 2014-2016 geven derhalve geen realistische kijk meer wat betreft het jaar 2017. In dit jaarverslag is de nieuwe meerjarendoelstelling die reikt van 2016 tot en met 2020 opgenomen. Deze meerjarendoelstelling kent 4 pijlers, conform de doelstelling van LIOF als regionale ontwikkelingsmaatschappij, en dus verder reiken dan pure financiële kwantificering:

- Banencreatie
- Investeringsimpuls
- Structuurversterking
- Rendement

In de doelstelling voor 2015 is destijds wel uitgegaan van concrete investeringsvolumes en aantal bedrijven.

Maatschappelijk Verantwoord Ondernemen

MVO-strategie op beleidsniveau

MVO is een belangrijk uitgangspunt in de bedrijfsvoering van LIOF. Toch hebben wij ervoor gekozen geen aparte MVO-strategie op te stellen.

LIOF is een regionale ontwikkelingsmaatschappij en kenmerkend is dat LIOF meer risico kan en moet nemen bij het aangaan van kapitaalverstrekking aan bedrijven. LIOF streeft een minimaal financieel rendement na maar heeft bijkomend een duidelijke, sterke focus op maatschappelijk rendement. Dat houdt in dat LIOF bij overwegingen voor deelname of exit ook kijkt naar het belang van het betrokken bedrijf op de directe en indirecte werkgelegenheid in Limburg en naar de stuwende rol van bedrijven voor de Limburgse economie in het algemeen.

Binnen de sectoren maakindustrie, logistiek en agrofood heeft LIOF een sterke focus op initiatieven die bijdragen aan duurzaamheid, in die gevallen dat duurzaamheid tot een houdbaar concurrentievoordeel leidt.

Een voorbeeld hiervan is het initiatief E-Green Last Mile. Het E-Green Last Mile-project is door LIOF ontwikkeld samen met FIER Automotive met ondersteuning van de Provincie Limburg. Het project heeft als doel het transport tussen de logistieke knooppunten Venlo, Born en Duisburg deels met elektrisch aangedreven vrachtauto's te gaan uitvoeren.

Ook door investeringen van buitenlandse ondernemingen in Limburg te stimuleren creëert LIOF maatschappelijk rendement. Vanuit economische oogpunt zorgen buitenlandse ondernemingen die zich hier vestigen niet alleen voor meer arbeidsplaatsen maar zij geven ook een verdere impuls aan de kracht en uitstraling van de regio en dragen bij aan de structuurversterking van de betreffende sector en daarmee van Limburg als geheel. De samenwerking met de stakeholders van LIOF, het NFIA, de Provincie Limburg, de zeven grote Limburgse Gemeenten en de Brightlands campussen heeft als gezamenlijk doel Limburg eenduidig en krachtig neer te zetten.

Het onderwerp MVO is ingewezen in de formele overleggen van de LIOF-organisatie. Tijdens reguliere vergaderingen van de Raad van Commissarissen is MVO een punt van aandacht bij de beoordeling van het beleid van LIOF.

MVO-strategie op procesniveau

LIOF geeft duidelijke aandacht aan MVO binnen haar processen. Uiteraard doet LIOF geen zaken met bedrijven waarvan de activiteiten en/of bedrijfsvoering maatschappelijk niet verantwoord, onethisch of illegaal lijken te zijn.

Binnen de markt- en technologiekansen voor de focussectoren in Limburg (business opportunities) zet LIOF sterk in op innovatieve ontwikkelingen die leiden tot duurzamere productiemethodes en materiaalgebruik of op ontwikkelingen die leiden tot verduurza-

ming binnen de sectoren. Dit vanuit de overtuiging dat daarmee het concurrentievermogen van zowel individuele ondernemingen als de economie in Limburg structureel versterkt wordt.

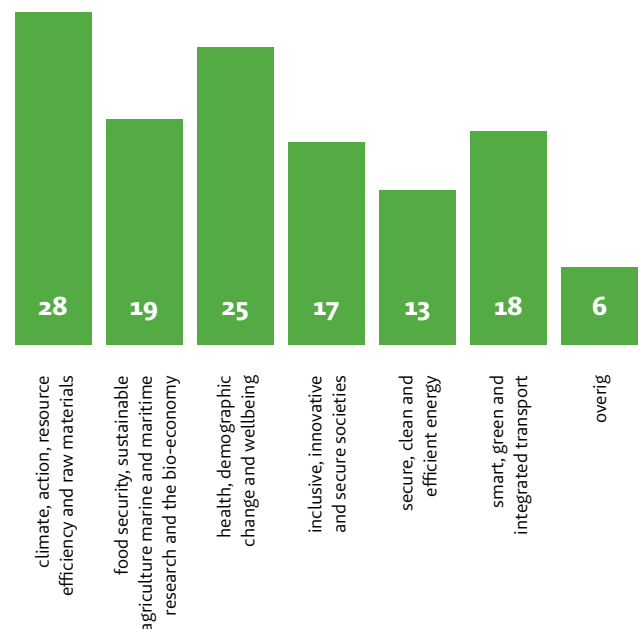
Societal Challenges

LIOF heeft haar innovatieprojecten, business development cases en participaties toegedeeld naar de zogenoemde societal challenges - zoals door de Europese Unie in het kader van het Horizon 2020-programma gedefinieerd - en daarmee naar hun maatschappelijke relevantie.

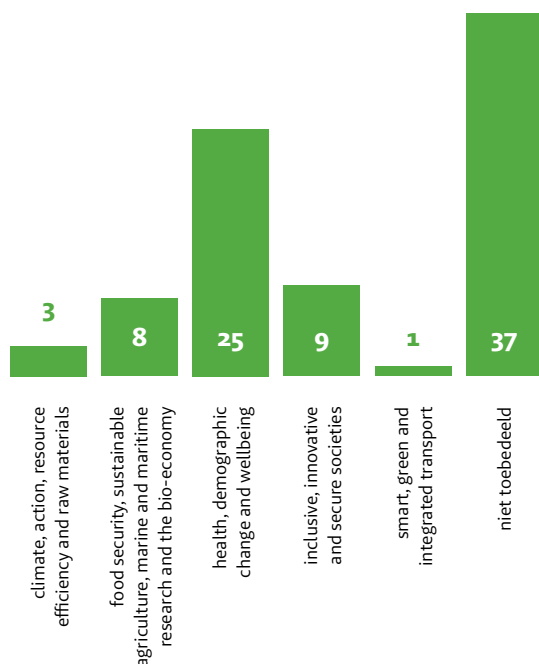
Deze societal challenges zijn als volgt:

- energiebesparing (secure, clean and efficient energy)
- grondstofbesparingen (climate action, resource efficiency and raw materials)
- groen transport (smart, green and integrated transport)
- verantwoorde voedselproductie (food security, sustainable agriculture, marine and maritime research and the bio-economy);
- gezondheid en welzijn (health, demographic change and wellbeing);
- inclusieve en veilige samenleving (inclusive, innovative and secure societies).

Innovatieprojecten en business development-cases



Participatieprojecten



Materialiteitsindex

In haar rapportage over de materiele onderwerpen volgens het Global Reporting Initiative (GRI) zijn de KPI's toegesneden naar de LIOF situatie en van daaruit zijn de doelstellingen en resultaten voor het verslagjaar maar ook voor de doorkijk 2016-2020 opgenomen. De in 2016 uitgevoerde materialiteitsanalyse laat zien dat de meest materiële MVO-speerpunten in onze huidige situatie reeds worden afgedekt. Denk daarbij aan het creëren van werkgelegenheid en het investeren in de regio. Voor het overzicht van de kerncijfers per materieel onderwerp verwijzen wij naar pagina 22.

Overzicht stakeholders

LIOF zoekt bij al haar activiteiten de verbinding met actoren binnen en buiten Limburg. Niet voor niets is het uitgebreide netwerk van LIOF een van haar drie pijlers, naast kennis en kapitaal. Zoals al uitgebreid geïllustreerd bij de hoofdstukken Business Development en Participaties & Financiering is LIOF een duidelijke spin in het web op verschillende niveaus.

In bijgaand schema is een overzicht opgenomen van onze stakeholders en de contactmomenten/doelstellingen.

Belanghebbende	Contactmoment	Onderwerp	Uitkomst
Ondernemingen in de regio	Doorlopend	Inhoudelijk advies/kennis Netwerk Kapitaal	
Aandeelhouders	Aandeelhoudersvergaderingen (2x jaarlijks) Bestuurlijk en Ambtelijk overleg aandeelhouders/subsidiënten - doorlopend	Jaarverslag/Jaarplan Kwartaalrapportage Beleid & strategie Organisatiestructuur Financiële resultaten	In overleg met de aandeelhouders is de nieuwe governance structuur van LIOF vormgegeven.
Lokale overheden	Doorlopend	Beleid & strategie Organisatiestructuur	
Media	Doorlopend	Beleid & strategie Organisatiestructuur Resultaten	Naast perspublicaties vindt er 1 tot 2 maal per jaar een gesprek plaats met de provinciale krant over de algemene gang van zaken bij LIOF.
Werknemers	Doorlopend	Strategie Organisatiestructuur Arbeidsvoorwaarden Tevredenheid in het werk	Jaarlijks vindt er een medewerkers tevredenheids onderzoek plaats.

LIOF zet zich binnen haar sectorversterkende rol ook duidelijk in op het leggen van verbindingen in de keten, zowel horizontaal als verticaal. Dat kan zijn door een actieve rol in community-building zoals ons programmamanagement van de logistieke community SMART Logistics Centre Venlo, maar ook door bedrijven met elkaar in contact te brengen om zo tot samenwerkingsverbanden te komen die leiden tot versterking en groei.

In 2017 organiseerde LIOF bijeenkomsten voor bijvoorbeeld subsidieadviesbureaus en intermediairs met als doel hen te informeren over de subsidie-instrumenten die LIOF zelf biedt en de subsidie-instrumenten waarvoor LIOF een toeleidende rol vervult. Op deze wijze wordt de verbinding gelegd tussen ondernemers en de financiële en verdere ondersteuningsmogelijkheden van LIOF middels de adviserende rol van deze gremia.

Vanuit haar verbindende rol in Limburg blijft LIOF continu in gesprek met alle belanghebbenden. Niet alleen om gezamenlijk kansen te zien en te benutten maar ook om via goede afstemming ervoor te zorgen dat de ondernemers goed en eenduidig geholpen worden.

Met de subsidiënten van LIOF, het Ministerie van EZK en de Provincie Limburg, heeft LIOF afspraken gemaakt over het meten van het effect van zijn prestaties. Dit gebeurt via kwartaalrapportages die in gezamenlijk overleg worden behandeld. Aan de hand van een aantal prestatie-indicatoren wordt vastgesteld of LIOF zijn doelstellingen heeft behaald. De prestatie van Business Development wordt onder andere standaard gemeten op basis van het aantal gerealiseerde innovatieprojecten en de financiële omvang van die projecten. In 2017 werden 111 projecten gerealiseerd, met een zogenoemde innovatie-impuls van meer dan € 20 miljoen. Participaties & Financiering heeft in 2017 risicodragend kapitaal uitgezet ter hoogte van € 6,7 miljoen (exclusief de aangegane verplichtingen en exclusief de bijgeschreven rente).

Het milieubeleid

De interne milieu-impact van LIOF als dienstverlener is beperkt. Met de verhuizing naar het nieuwe pand aan het Wim Duisenbergplantsoen is een grote slag geslagen op het gebied van energieverbruik. Het gebouw is milieuvriendelijk en energiezuinig ingericht.

	Elektriciteit (kWh)			Gas (m³)		
	2017	2016	%	2017	2016	%
Boschstraat 76	71.160	74.949	-5%	17.638	14.441	22%
Batterijstraat 15a	5.435	7.337	-26%	-	3.507	-100%
Batterijstraat 17	3.399	3.215	6%	-	1.508	-100%
Totaal	79.995	85.501	-6%	17.638	19.456	-9%

Afvalscheiding

LIOF scheidt papier van dagelijks afval.

Bij vervanging van kantoormeubilair wordt altijd gezocht naar de mogelijkheid om de oude inventaris een 'tweede leven' te geven.

Papierreductie

LIOF werkt 'in the cloud' via Office 365. Alle medewerkers zijn uitgerust met mobiele devices die toegang geven tot de volledige werkomgeving én werken voor 90% papierloos.

Onze publicaties zijn voor 90% digitaal. Hieronder vallen uitnodigingen, nieuwsbrieven en ook dit bestuursverslag. De enige schriftelijke publicatie is de LIOF Vandaag. Deze wordt op krantenpapier gedrukt.

Voor brieven en memo's worden sjablonen gebruikt waardoor er geen afzonderlijk briefpapier en volgpapier meer besteld wordt.

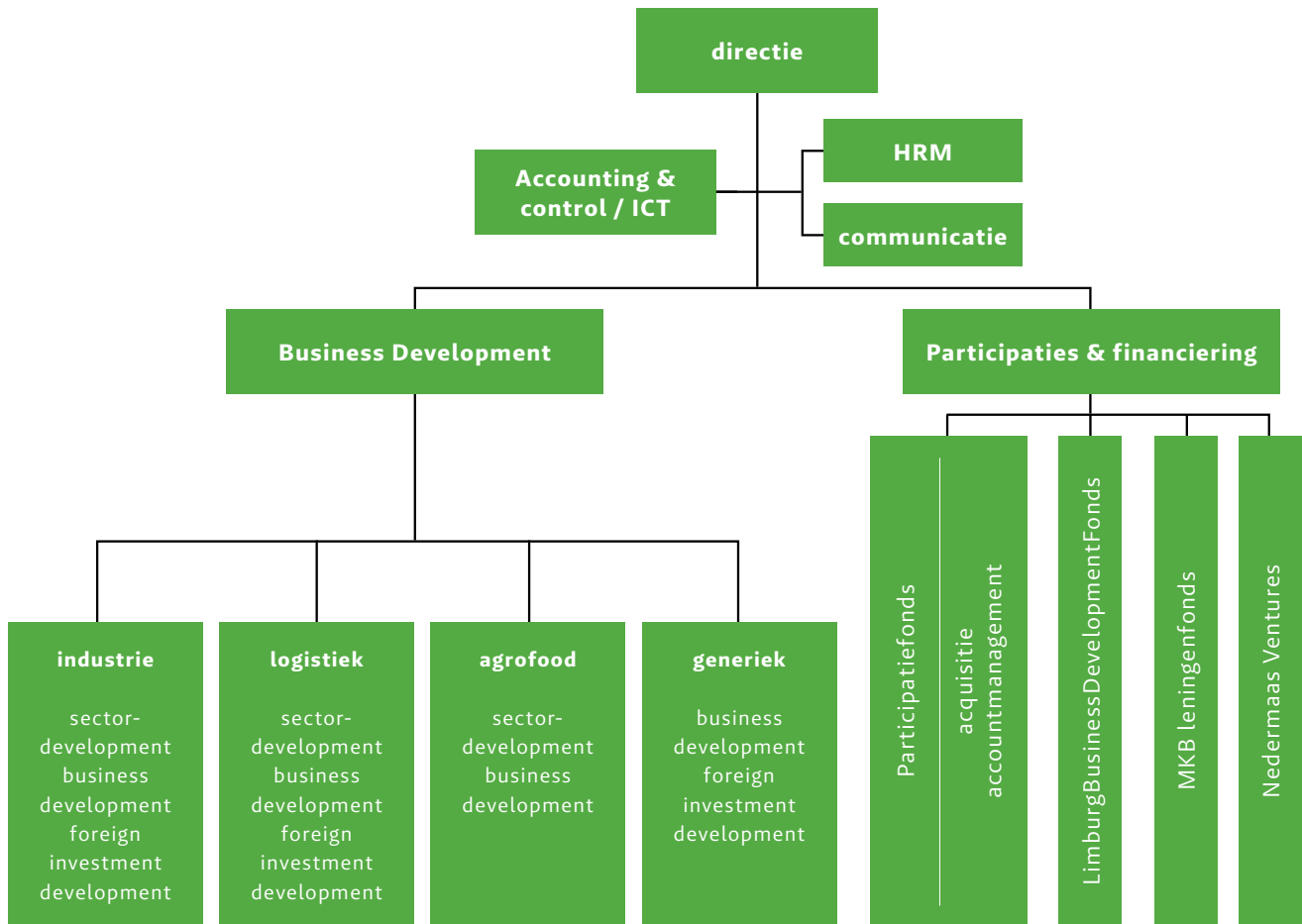
Inkoop

Onder de toeleveranciers van LIOF bevinden zich voornamelijk leveranciers van kantoorartikelen, energie en specifieke (facilitaire en ondersteunende) diensten. In het inkoopbeleid wordt expliciet rekening gehouden met specifieke wet- en regelgeving waaraan LIOF als publieke onderneming moet voldoen. Zo volgt LIOF de regels van fair competition, die zich vertalen in provinciale, nationale en Europese aanbestedingsregels.

Wat betreft de relatie met zijn toeleveranciers en afnemers gaat LIOF bij voorkeur een samenwerking aan met Limburgse bedrijven. Daarnaast gaat LIOF in de verdere relatie met de gekozen partij bewust om met kosten- en milieuaspecten. LIOF is zich niet alleen bewust van zijn verantwoordelijkheid in deze maar ook van zijn voorbeeldfunctie in de regio Limburg.

Interne organisatie

De organisatie was eind 2017 als volgt opgebouwd:



LIOF is een platte organisatie die bestaat uit 2 lagen: een collectief verantwoordelijk directieteam met 4 leden en een direct daaraan rapporterend team van professionele eerstelijnsmedewerkers. LIOF kent in haar organisatie twee focusgebieden: Business Development en Participaties & Financiering. Binnen deze focusgebieden werken diverse teams, geformeerd rondom focussectoren en de bijbehorende ontwikkelingsprogramma's, en onze verschillende financieringsfondsen. Vanuit Accounting & Control is een directe vertegenwoordiging per focusgebied ingesteld.

Personeelsbeleid

LIOF streeft naar goede medewerkers met de juiste inhoudelijke professionaliteit en competenties, nú en in de toekomst. Medewerkers groeien mee met hun huidige werk én in de richting van een eventuele volgende functie. En dat gedurende hun hele loopbaan. LIOF faciliteert ontwikkeling en beweging en kijkt samen met de medewerker naar het heden en de toekomst. Hiertoe heeft LIOF een uitgebreide HR-cyclus opgesteld.

In 2017 is veel aandacht uitgegaan naar de verdere versterking en uitbouw van het team. LIOF kijkt bij haar aannamebeleid duidelijk naar de kernwaarden die binnen LIOF gelden. Als kernwaarden hebben we benoemd: deskundig, ondernemend, resultaatgericht, betrokken en klantgericht. Deze kernwaarden zijn leidend voor het opereren van de LIOF medewerkers zowel intern als extern. Bij de aanname van nieuwe medewerkers wordt, naast inhoudelijke kennis en competenties, ook gekeken naar medewerkers met een hierbij passend profiel.

Bij indiensttreding doorlopen alle nieuwe medewerkers een zorgvuldig samengesteld 'on boarding' programma.

Binnen LIOF wordt een evenwichtige verhouding nagestreefd binnen de personeelsopbouw op de aspecten man/vrouw en leeftijd.

Overzicht m/v en leeftijdsopbouw

Leeftijdscategorie	Aantal mannen	Aantal vrouwen
25-30	2	-
30-35	3	3
35-40	4	3
40-45	4	3
45-50	6	5
50-55	2	5
55-60	2	1
60-65	2	2
Totaal	25	22

In 2017 is een geautomatiseerd P-systeem geïmplementeerd. Hierin kunnen medewerkers afgestemde onderdelen zelf bijhouden en inzien. De salarisadministratie is hierin geïntegreerd.

Het intranet van LIOF bevat informatie over het operationele beleid ten aanzien van arbeidsaspecten. In 2018 zal parallel hieraan een personeelshandboek worden geïntroduceerd.

Opleiding en scholing

In 2017 is het opleidingsplan van LIOF uitgerold. De medewerkers zijn het belangrijkste bedrijfsmiddel van LIOF en het is dus van belang dat voortdurend in kennis en kunde van de medewerkers wordt geïnvesteerd.

Automatisering

In 2017 is het FLOW project verder uitgerold. Binnen de gekozen systeeminfrastructuur zijn twee systemen geïmplementeerd en deze worden in 2018 verder uitgerold. Het gaat hierbij om CRM Dynamics, het klantensysteem en Finan, de financiële toolkit. De systeeminfrastructuur zal in 2018 verder versterkt worden programma's voor de gewenste onderdelen 'Reports', 'Leads' en 'Cases'.

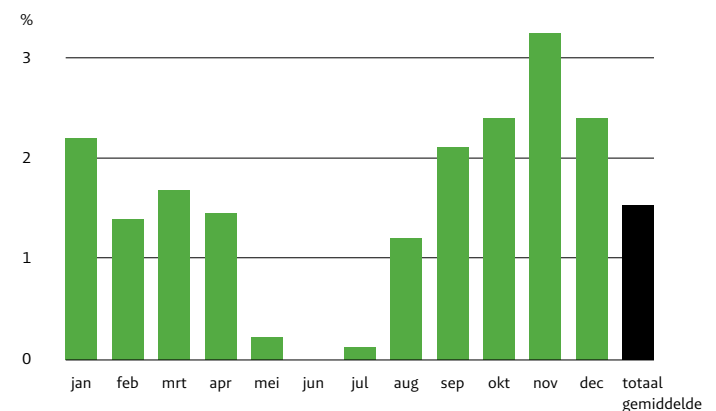
Arbo- en verzuimbeleid

Het arbo- en verzuimbeleid, inclusief bijbehorende taken en verantwoordelijkheden, is opgenomen in een eigen arbeidsvoorwaardenreglement dat niet onder een cao valt. Wel wordt voor de loonindexering de indexering gevolgd die voor Rijksambtenaren geldt.

In 2017 kwam het aantal opgeleide bedrijfshulpverleners (inclusief AED) op vier. Er is een preventiemedewerker.

Vanaf hun 40^e jaar kunnen medewerkers zich periodiek medisch preventief laten onderzoeken.

Verzuimoverzicht



Het nieuwe werken

In 2017 is LIOF verhuisd naar het Wim Duisenbergplantsoen. Hiermee werd na ruim 40 jaar afscheid genomen van het pand aan de Boschstraat. De huisvesting aan het Wim Duisenbergplantsoen leidde ook tot een verandering in de wijze van werken. Het zogenaamde 'nieuwe werken' is geïntroduceerd met als uitgangspunten flexwerken en digitaal werken.

Dit proces is zorgvuldig voorbereid en begeleid door een interne Ambassadeursgroep met externe begeleiding. Op deze wijze is het draagvlak voor het 'nieuwe werken' vergroot en verliep de implementatie zonder noemenswaardige problemen.

LIOF en haar omgeving

LIOF heeft twee vestigingen: een kantoor in Venlo en een kantoor in Maastricht.

LIOF was in 2017 betrokken bij een aantal maatschappelijke initiatieven:

- NL Doet bij de Stichting Wigwam
- LIOF's Mooiste, ons eigen hardloopevenement dat aanhaakt bij Maastricht's Mooiste. Met de giften van de deelnemers kon LIOF een donatie geven aan de Stichting Comité Maastricht-Niou. Deze stichting is actief in Burkina Faso, West Afrika, en ondersteunt initiatieven voor een duurzame samenleving
- Deelname aan LION's fietstocht tegen kanker
- Openstelling van de LIOF deuren tijdens het Parcours van Maastricht. Het Parcours is de start van het culturele seizoen in Maastricht.

Verlaggevingsprincipes

Doel van het verslag

Het Jaarverslag 2017 heeft tot doel de belanghebbenden van LIOF te informeren over onze prestaties in het afgelopen jaar. In de paragraaf 'betrokkenheid van belanghebbenden' benoemen wij onze belanghebbenden.

Global Reporting Initiative (GRI)

Ieder jaar rapporteert LIOF haar voortgang; hierbij volgen wij de richtlijnen van het Global Reporting Initiative (www.globalreporting.org). GRI is de internationale norm voor transparante maatschappelijke verslaggeving. Dit jaar rapporteren wij voor het derde jaar volgens de nieuwe richtlijnen van GRI G4. Wij hebben ervoor gekozen om onze maatschappelijk informatie te laten verifiëren door een externe accountant. Deze wijze van rapporteren heeft duidelijk zijn weerslag. Op de transparantiebenchmark was de score van LIOF in over 2016 152 punten. In het verslagjaar 2017 zal er geen transparantiebenchmark plaatsvinden.

Reikwijdte en afbakening

In dit verslag wordt gerapporteerd over onderwerpen die zijn aangemerkt als materieel voor LIOF en haar belanghebbenden. Het verslag bestrijkt de prestaties van de gehele organisatie LIOF. Daarnaast kozen wij ervoor om ook enkele niet-materiële onderwerpen op te nemen in het verslag. Dit om inzicht te geven in onze milieuprestaties. LIOF heeft kantoren in twee vestigingsplaatsen. In de panden aan de Maastrichtse Boschstraat en Batterijstraat bevondt zich de hoofdvestiging. Eind december is de hoofdvestiging van LIOF verhuisd naar het Wim Duisenbergplantsoen in Maastricht. In Venlo heeft LIOF een kleine nevenvestiging in de Innovatoren. Voor de milieuprestaties beschrijven wij enkel de prestaties van onze locatie in Maastricht, omdat die de meeste impact hebben. Er wordt niet gerapporteerd over eventuele onderaannemers en/ of toeleveranciers. Wel wordt informatie gegeven over de directe effecten van de kernactiviteiten van LIOF in de regio. Acquisities in 2017, zijn niet meegenomen in de rapportage. Deze worden opgenomen in de rapportage bij de start van het eerstvolgende kalenderjaar na acquisitie. In geval van desinvesteringen worden deze in het jaar dat de desinvestering heeft plaatsgevonden niet meer met terugwerkende kracht opgenomen in de rapportage. Uitzonderingen worden expliciet benoemd bij het betreffende tekstonderdeel of de betreffende grafiek/tabel.

Betrokkenheid van belanghebbenden

LIOF zet zich in haar kernactiviteiten in voor het belang van de Provincie Limburg en haar inwoners. Om hen zo goed mogelijk van dienst te kunnen zijn onderhouden wij actief een dialoog met onze belanghebbenden: ondernemingen waarmee wij (ooit) een commitment aangingen, onze subsidiënten, onze aandeelhouders, de media en onze eigen medewerkers. Onderstaande tabel geeft inzicht in de wijze waarop wij in 2017 contact hadden met de belangrijkste belangengroepen. Ook beschrijven we welke onderwerpen zij in 2017 bij ons onder de aandacht brachten en hoe we daar opvolging aan hebben gegeven. Bij veel van deze contactmomenten was ons bestuur betrokken. Zo waren zij aanwezig op de aandeelhouders vergaderingen, onderhielden zij als vertegenwoordigers van LIOF contact met de media en spreken ze periodiek met bedrijven in de regio. De stakeholderdialoog is de belangrijkste informatiebron over wat onze stakeholders van ons verwachten. Wij nodigen u van harte uit om uw mening en visie met ons te delen. Zie voor contactgegevens het colofon.

Materialiteitsmatrix

LIOF heeft in het jaarverslag 2017 voornamelijk informatie opgenomen over materiële onderwerpen. Een onderwerp is materieel als het belangrijk is voor onze belanghebbenden én belangrijk is voor LIOF. Om de materiële onderwerpen voor LIOF te identificeren hebben wij in 2016 een materialiteitsanalyse uitgevoerd.

Stap 1: Identificatie van mogelijk materiële onderwerpen

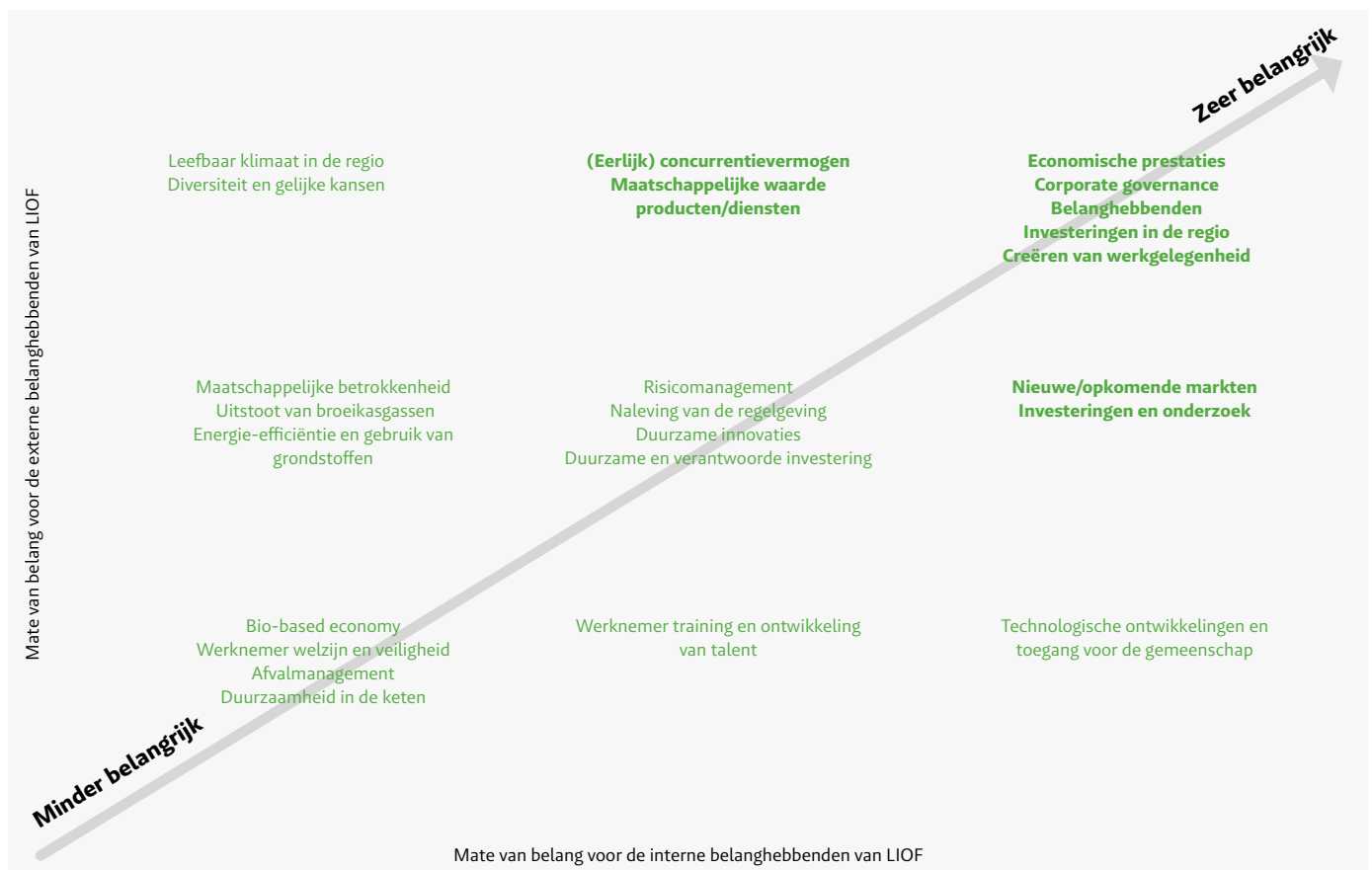
Allereerst is er een lijst opgesteld van de potentiële materiële onderwerpen. Een lijst met meer dan 200 onderwerpen is geanalyseerd op de mate van relevantie voor LIOF. Dit is gedaan door in kaart te brengen of deze worden genoemd in relevante richtlijnen (GRI G4 en ISO26000) en in welke mate sectorgenoten rapporteren op deze onderwerpen. Via deze methode is de lijst teruggebracht naar een shortlist van 24 onderwerpen in zeven verschillende thema's.

Stap 2: Vaststellen materiële onderwerpen

De uit stap 1 verkregen lijst is vervolgens voorgelegd aan interne en externe belanghebbenden. De interne prioritering is uitgevoerd door middel van een interne stemsessie. Hierbij zijn interne belanghebbenden gevraagd de onderwerpen te rangschikken naar mate van belang op een schaal van 1 (minder belangrijk) tot 10 (zeer belangrijk). De externe prioritering is gebaseerd op een analyse van bestaande documentatie. Hierbij is gekeken hoe dominant de onderwerpen zijn in klanttevredenheidsonderzoeken, aandeelhoudersvergaderingen, regio-onderzoeken etc.

Stap 3: De materialiteitsmatrix

Op basis van de in stap 2 verkregen scores is de mate van belang voor de interne stakeholders afgezet tegen de externe stakeholders in een zogenaamde materialiteitsmatrix (zie onderstaand figuur).



Stap 4: Koppeling met GRI

Om volgens de GRI G4-richtlijnen te kunnen rapporteren, worden de meest materiële onderwerpen uit de materialiteitsmatrix aan de GRI-aspecten gekoppeld. Voor de vijf materiële onderwerpen die niet gekoppeld konden worden aan een GRI-aspect, zijn eigen indicatoren ontwikkeld. Onderstaande tabel toont het resultaat.

Categorie	Materieel onderwerp	Indicator	Verantwoordelijke afdeling	Definitie
Business	(Eerlijk) Concurrentievermogen	G4-SO7	Directie/MT	- Beleid en gevallen/overtredingen ten aanzien van oneerlijke concurrentie, prijsafspraken, kartelvorming, monopolies, etc.
	Economische prestaties	G4-EC1	Directie/MT	- Directe economische waarden die zijn gegenereerd en gedistribueerd (in euro's)
	Nieuwe/opkomende markten	Eigen indicator	Directie/MT	- Percentage buitenlandse investeringen - Aantal vestigingen van buitenlandse bedrijven in Limburg
	Corporate Governance	Kwalitatief	Directie/MT	- Beschrijving van de Corporate Governance
	Belanghebbenden	Kwalitatief	Directie/MT	- Beschrijving van de stakeholderdialoog en materialiteitsanalyse
	Investerings en onderzoek	Eigen indicator	Directie/MT	- Prestatiecijfers O&I
Samenleving	Investerings in de regio	G4-EC8	Directie/MT	- Significante indirecte economische impact, inclusief het bereik van deze impact.
	Creëren van werkgelegenheid	Eigen indicator	Directie/MT	- Aantal medewerkers van participatieprojecten - Aantal gecreëerde arbeidsplaatsen
Product-verantwoordelijkheid	Maatschappelijke waarde van producten en diensten (milieu en sociaal)	Eigen indicator	Directie/MT	- Aansluiting O&I- en participatieprojecten bij maatschappelijke thema's - Percentage bedrijven uit de participatieportefeuille dat direct bijdraagt aan een maatschappelijke doelstelling.

Proces van gegevensverzameling

De verzameling van de sociale en milieudata vindt jaarlijks plaats. Deze worden opgevraagd per mail. De overige, businessgerelateerde informatie wordt maandelijks verzameld ten behoeve van bespreking in en met het Management Team. Hierbij worden de benodigde data via ons rapportagesysteem opgevraagd bij de verantwoordelijke afdelingen. Zij valideren de gegevens en sluiten deze aan op de maandrapportages. Op consolidatieniveau wordt een plausibiliteitsanalyse gedaan. Alle data zijn gemeten, er worden derhalve geen schattingen gemaakt. Onzekerheden in de gegevens zijn hiermee tot het minimum beperkt. Voor de indirecte impactgegevens zoals het werkgelegenheidseffect baseren wij ons op erkende berekenmodellen.

Ambities ten aanzien van het verslaggevingsbeleid

Het is onze ambitie voor 2018 en later om te blijven rapporteren in lijn met GRI G4. Hierbij zullen we ernaar streven om onze materialiteitsmatrix op enkele onderdelen te verfijnen en hierover in gesprek te gaan met stakeholders. Daarnaast is het de ambitie een verdergaande integratie van het verslag te bewerkstelligen en een stijging in de Transparantiebenchmark te realiseren.

Directie / Algemene Zaken



Tys van Elk
algemeen directeur



Sue Arends
assistent management support



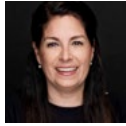
Ilse Bocken-Voncken
management support,
HR en facilitair



Anita Boelen
assistent management support



Silvy Doijen
management support,
communicatie, directie / RvC



Anabel Rodrigo Rama
HR manager

Business Development



Bert de Wit
manager



Sjoerd Boomsma
foreign investment
developer generiek



Maikel Born
business developer
agrofood



Frans Broeders
sector developer agrofood



Sander Hak
business developer
logistiek



Camille Hardy
business developer
logistiek



Marcel Hendrix
business developer
industrie



Nicole Hooijdonk
management support



Elle Janssen
business developer
agrofood



René Kessen
business developer
industrie



Kyra Manders
project analyst



Jorg van der Meij
business developer
generiek



Charles Mevis
sector developer
industrie



Ruud Nissen
business developer
industrie



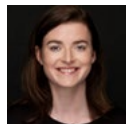
Rob Pijpers
business developer
industrie



Kim Rekko
business developer
generiek



Bert Roona
foreign investment
developer logistiek



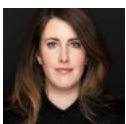
Dianne Soons
sector developer
logistiek



Paula Stammen
management support



Niek Theunissen
business developer
agrofood



Lisette Tilmans
business developer
generiek



Roel Ubachs
foreign investment
developer high tech
industries

Participaties & Financiering



Tys van Elk
Participaties & Financiering
manager



Lucie van den Boorn
fondsmedewerker LBDF



Marjon Cremers
Participaties & Financiering
accountmanagement



Jos Cuppens
Participaties & Financiering
accountmanagement



Sjoerd Geerling
Participaties & Financiering
accountmanager



Siska van Houdt
Participaties & Financiering
accountmanagement



Ralph Hunnekens
investment manager LBDF



Patricia de Kort
Nedermaas Ventures en Innovatie-
fonds accountmanagement



Ingrid Kurvers
investment manager
MKBLF



Jeffrey Lutje Spelberg
investment manager LBDF



Ruben Nabben
investment manager
MKBLF



Dennis Ohlen
Participaties & Financiering
acquisitie



Suzanne Raemaekers
Fondsmedewerker MKBLF



Martin Schreurs
investment manager LBDF



Ruud Verberne
Participaties & Financiering
acquisitie



Miriam Verhees
investment manager LBDF



Henk Vroemen
Nedermaas Ventures en
Innovatiefonds
accountmanagement



Krista van Weert
Participaties & Financiering
acquisitie



Gaby Zandbergen
Participaties & Financiering
acquisitie

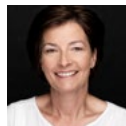
Accounting & Control / ICT



Armand Thomassen
manager CFO



Vivian Dackus
controller



Mariëtte Evers
assistent controller



Anouk Siegersma
administratief medewerker

Bij deze verklaart de algemeen directeur van LIOF het bestuursverslag over 2017 voor akkoord.

Tys van Elk
algemeen directeur

LIOF jaarrekening 2017

Geconsolideerde balans per 31 december 2017	35
Geconsolideerde resultatenrekening 2017	36
Geconsolideerde kasstroomoverzicht 2017	37
Algemeen	38
Toelichtingen op de geconsolideerde balans per 31 december 2017	40
Toelichtingen op de geconsolideerde resultatenrekening 2017	49
Enkelvoudige balans per 31 december 2017	55
Enkelvoudige resultatenrekening 2017	56
Toelichtingen op de enkelvoudige balans per 31 december 2017 en de enkelvoudige resultatenrekening 2017	57
Overige gegevens	63

Geconsolideerde balans per 31 december 2017

(voor resultaatbestemming)

(bedragen in euro's x 1.000)

31-12-2017

31-12-2016

Activa

Vaste activa

Materiële vaste activa

1. Bedrijfsgebouwen en terreinen	425	487
2. Andere vaste bedrijfsmiddelen	1.158	79
	1.583	566

Financiële vaste activa

3. Participaties	30.899	31.846
3. Leningen u/g	11.443	14.392
	42.342	46.238

Vlottende activa

Voorraden

4. Gronden voor ontwikkeling van bedrijventerreinen	-	1.200
---	---	--------------

Vorderingen

5. Onderhanden subsidieprojecten	242	2.152
6. Overige vorderingen en overlopende activa	3.709	5.382
	3.951	7.534

Liquide middelen

7. Liquide middelen	51.525	30.773
---------------------	---------------	---------------

Totaal activa

99.401 **86.311**

Passiva

Groepsvermogen

8. Eigen vermogen	88.853	75.766
-------------------	---------------	---------------

Voorzieningen

9. Overige voorzieningen	608	-
--------------------------	------------	---

Langlopende schulden

10. Schulden aan aandeelhouders	4.221	5.419
---------------------------------	--------------	--------------

Kortlopende schulden

11. Schulden aan aandeelhouders	3.302	3.022
Crediteuren	342	351
Belastingen en sociale premies	280	147
12. Overige schulden en overlopende passiva	1.795	1.606
	5.719	5.126

Totaal passiva

99.401 **86.311**

Geconsolideerde resultatenrekening 2017

(bedragen in euro's x 1.000)

2017

2016

Financieringsbedrijf

Opbrengsten

13. Waardemutatie vaste activa	246	2.473
14. Ontvangen dividenden	14.304	1.662
15. Rente leningen u/g en deposito's	874	851
17. Overige opbrengsten	628	763
	16.052	5.749

Kosten

18. Personeelskosten	2.067	2.415
19. Afschrijvingskosten vaste activa	35	28
20. Overige apparaatskosten financieringsbedrijf	863	991
	2.965	3.434

Resultaat Financieringsbedrijf

13.087

2.315

Ontwikkelingsbedrijf

Opbrengsten/Bijdragen

Ministerie EZK	944	678
Provincie Limburg	2.419	1.669
16. Vrijval reservering projecten	311	1.250
17. Overige opbrengsten	523	370
	4.197	3.967

Kosten

18. Personeelskosten	3.160	3.038
19. Afschrijvingskosten vaste activa	66	42
20. Overige apparaatskosten ontwikkelingsbedrijf	971	887
	4.197	3.967

Resultaat Ontwikkelingsbedrijf

-

-

Geconsolideerd resultaat voor resultaatbelastingen

13.087

2.315

21. Belastingen naar het resultaat

-

-

Geconsolideerd resultaat na resultaatbelastingen

13.087

2.315

Het geconsolideerd totaalresultaat toekomend aan N.V. LIOF is gelijk aan het resultaat van de rechtspersoon. Gedurende het boekjaar zijn geen baten en lasten rechtstreeks in het eigen vermogen verwerkt, derhalve is geen separaat overzicht van het totaalresultaat opgenomen.

Geconsolideerd kasstroomoverzicht 2017

(bedragen in euro's x 1.000)	2017	2016
Resultaat Ontwikkel- en Financieringsbedrijf	13.087	2.315
Aanpassingen voor:		
Afschrijvingen en waardeverminderingen op materiële vaste activa	101	70
Ongerealiseerde waardeveranderingen	5.752	-994
Vrijval aangegane verplichtingen	-311	-1.250
Verandering in werkkapitaal:		
- Mutatie voorzieningen	50	-231
- Mutatie voorraden	1.165	-
- Mutatie onderhanden projecten	2.221	-2.269
- Mutatie vorderingen	419	3.391
- Mutatie kortlopende schulden	-686	-353
Kasstroom uit operationele activiteiten	21.798	679
Kasstroom uit investeringsactiviteiten:		
Netto investering in (im)materiële vaste activa	-1.118	-77
Netto desinvestering in (im)materiële vaste activa	-	209
Verwervingen groepsmaatschappijen	6	-
Verwervingen participaties	-3.014	-2.785
Vervreemdingen participaties	3.250	868
Verstrekte financiering	-4.630	-4.567
Retour ontvangen aflossing financieringen	4.064	2.528
Overige	1.090	-1.971
Kasstroom uit investeringsactiviteiten	-352	-5.795
Inkoop aandelen	-	-181
Aflossingen van langlopende schulden	-694	-179
Vervreemdingen groepsmaatschappijen en deelnemingen	-	147
Kasstroom uit financieringsactiviteiten	-694	-213
Netto kasstroom	20.752	-5.329
Liquide middelen 31-12-2017	51.525	
Liquide middelen 1-1-2017	30.773	
Netto kasstroom	20.752	

De kasstroom uit verwerving van groepsmaatschappijen bestaat uit de betaalde overnamesom en de overgenomen liquide middelen op de overnamedatum. Het gerealiseerde resultaat als gevolg van vervreemding van participaties is verantwoord als kasstroom uit operationele activiteiten. De mutatie van de boekwaarde als gevolg van de vervreemding wordt gepresenteerd onder de kasstroom uit investeringsactiviteiten.

Algemeen

De activiteiten van N.V. Limburgs Instituut voor Ontwikkeling en Financiering (in de jaarrekening ook aangeduid als “N.V. LIOF” of “LIOF”), statutair en feitelijk gevestigd te Maastricht met KvK nummer 14604604, en haar groepsmaatschappijen bestaan voornamelijk uit: een bijdrage leveren aan het verbeteren van de sociaal-economische structuur en de werkgelegenheid in de provincie Limburg.

Bijdragen apparaatskosten

De bijdragen van het Ministerie EZK en van de Provincie Limburg aan de apparaatskosten zijn voor het boekjaar 2017, inclusief prijs- en loonbijstelling, als volgt toegezegd:

	Oorspronkelijk:	Verlaging obv positief resultaat:	Toezegging:
- bijdrage Ministerie EZK	1.015	71	944
- bijdrage Provincie Limburg	2.600	181	2.419
	3.615	252	3.363

Groepsverhoudingen

N.V. LIOF te Maastricht staat aan het hoofd van een groep rechtspersonen:

een 100% deelneming in LIOF Vastgoed B.V.;

een 100% deelneming in LIOF Bedrijventerreinen B.V.;

een 100% deelneming in Nedermaas Hightech Ventures B.V.;

een 100% deelneming in LIOF Business Center Avantis B.V.;

een 100% deelneming in Beheer Innovatiefonds Provincie Limburg B.V. (is verworven in 2017, zie onder);

allen gevestigd op het Wim Duisenbergplantsoen 27 te Maastricht.

De 100% deelneming in Grond Exploitatie Maatschappij Holtum Noord II B.V. gevestigd op de Holtum Noordweg 7 te Born is in 2017 geheel verkocht.

Overname Beheer Innovatiefonds Provincie Limburg B.V.

N.V. LIOF heeft de vennootschap Beheer Innovatiefonds Provincie Limburg B.V. (afgekort als “BIPL B.V.”) volgens een overeenkomst d.d. 13 juli 2017 met terugwerkende kracht per 1 januari 2017 overgenomen tegen een bedrag van € 1,6 mln (waarvan € 1,00 contante betaling en de overname van een beheer- en een earn-out verplichting van respectievelijk € 1,1 mln en € 0,5 mln). N.V. LIOF heeft de verplichting om dit fonds vijf jaar te beheren. Er is geen sprake van goed- of badwill, de overeengekomen koopsom is gelijk aan de reële waarde van de activa en passiva. Met ingang van 1 januari 2017 komen de resultaten van dit fonds voor rekening en risico van N.V. LIOF. De overname is per deze datum 1 januari 2017 verwerkt (te meer omdat er geen significante mutaties zijn in de periode tot 13 juli 2017 en er beperkte informatie aanwezig is per de datum van de overeenkomst).

De overname is per 1 januari 2017 verwerkt volgens de purchase accounting methode en wel als volgt (in miljoenen euro's):

Activa		Passiva	
- participaties	1,3	- voorziening earn-out	0,5
- leningen u/g	0,3	- beheerverplichting	1,1
- overige vorderingen	0,2	- overige kortlopende schulden	0,2
	1,8		1,8

Grondslagen voor de consolidatie

In de geconsolideerde jaarrekening van N.V. LIOF zijn de financiële gegevens verwerkt van de tot de groep behorende maatschappijen en andere rechtspersonen waarop een overheersende zeggenschap kan worden uitgeoefend of waarover de centrale leiding wordt gevoerd. De geconsolideerde jaarrekening is opgesteld met toepassing van de grondslagen voor de waardering en de resultaatbepaling van N.V. LIOF.

De financiële gegevens van de groepsmaatschappijen en de andere in de consolidatie betrokken rechtspersonen en vennootschappen zijn volledig in de geconsolideerde jaarrekening opgenomen onder eliminatie van de onderlinge verhoudingen en transacties. Belangen van derden in het vermogen en in het resultaat van groepsmaatschappijen zijn afzonderlijk in de geconsolideerde jaarrekening tot uitdrukking gebracht.

Algemeen

De resultaten van nieuw verworven groepsmaatschappijen en de andere in de consolidatie meegenomen rechtspersonen en vennootschappen worden geconsolideerd vanaf de overnamedatum. Op die datum worden de verkregen activa en verplichtingen gewaardeerd tegen de reële waarden. Indien de verkrijgingsprijs hoger is dan de reële waarden van de verkregen activa en verplichtingen, is sprake van goodwill welke wordt geactiveerd en afgeschreven over de verwachte gebruiksduur.

Algemene grondslagen voor waardering en resultaatbepaling

Algemeen

De jaarrekening van N.V. LIOF is opgesteld in overeenstemming met Titel 9 van boek 2 van het Burgerlijk Wetboek. N.V. LIOF heeft gekozen voor een afwijkende presentatie van de resultatenrekening met een onderscheid naar Financieringsbedrijf en Ontwikkelingsbedrijf aangezien dit een beter inzicht geeft in de activiteiten van het LIOF en de rol van het LIOF in Limburg.

Activa en passiva

De waardering van activa en passiva en de bepaling van het resultaat vinden plaats op basis van historische kosten, tenzij anders vermeld.

Resultatenrekening

De kosten en opbrengsten worden bepaald met inachtneming van de hiervoor reeds vermelde grondslagen van waardering en toegerekend aan het verslagjaar waarop zij betrekking hebben. (Voorzienbare) verplichtingen en mogelijke verliezen die hun oorsprong vinden voor het einde van het boekjaar worden in acht genomen indien zij voor het opmaken van de jaarrekening bekend zijn geworden en overigens wordt voldaan aan de voorwaarden voor het opnemen van voorzieningen. Er wordt afgeschreven vanaf het moment van ingebruikname.

Belastingen

De vennootschapsbelasting wordt berekend tegen het geldende tarief over het resultaat van het boekjaar, waarbij rekening wordt gehouden met permanente verschillen tussen de winstberekening volgens de jaarrekening en de fiscale winstberekening en waarbij actieve belastinglatenties (indien van toepassing) slechts worden gewaardeerd voor zover de realisatie daarvan waarschijnlijk is.

Financiële instrumenten

Onder financiële instrumenten worden zowel primaire financiële instrumenten (zoals vorderingen en schulden), als afgeleide financiële instrumenten (derivaten) verstaan.

In de toelichting op de onderscheiden posten van de balans wordt de reële waarde van het betreffende instrument toegelicht als die afwijkt van de boekwaarde. Indien het financiële instrument niet in de balans is opgenomen wordt de informatie over de reële waarde gegeven in de toelichting op de 'Niet in de balans opgenomen rechten en verplichtingen'.

Beleid ten aanzien van financiële risico's

Voor de toelichting op primaire financiële instrumenten wordt verwezen naar de specifieke postgewijze toelichting. Hierna is het beleid van de groep opgenomen ten aanzien van financiële risico's.

Algemeen

De belangrijkste financiële risico's waaraan de groep onderhevig is, zijn het renterisico, het liquiditeitsrisico en het kredietrisico. Het financiële beleid van de groep is erop gericht om op de korte termijn de effecten van renteschommelingen op het resultaat te beperken en om op lange termijn de marktwisselkoersen en markttrentes te volgen. De groep maakt geen gebruik van financiële derivaten om de financiële risico's die verbonden zijn aan bedrijfsactiviteiten te beheersen en past geen hedge-accounting toe.

Renterisico

N.V. LIOF is vrijwel geheel gefinancierd met eigen vermogen en heeft geen significant renterisico over opgenomen leningen.

Algemeen

Liquiditeitsrisico

Periodiek worden liquiditeitsbegrotingen opgesteld. Door tussentijdse monitoring en eventuele bijsturing worden liquiditeitsrisico's beheerst. In de liquiditeitsbegrotingen wordt rekening gehouden met de mate van beschikbaarheid van liquide middelen en uitstaande verplichtingen.

Kredietrisico

De groep beperkt het kredietrisico door gebruik te maken van kredietlimieten per financiële instelling en debiteuren door uitsluitend zaken te doen met Nederlandse financiële instellingen met een hoge kredietwaardigheid. Op balansdatum waren er geen significante concentraties van kredietrisico.

Primaire financiële instrumenten

Voor de grondslagen van primaire financiële instrumenten wordt verwezen naar de behandeling per balanspost van de 'Grondslagen voor de waardering van activa en passiva'.

Afgeleide financiële instrumenten (derivaten)

De groep maakt geen gebruik van derivaten.

Toelichtingen op de geconsolideerde balans per 31 december 2017

Activa

Vaste Activa

Materiële vaste activa

1. Bedrijfsgebouwen en Terreinen

De gebouwen zijn gewaardeerd tegen verkrijgings- of vervaardigingsprijs eventueel verminderd met toegekende subsidies onder aftrek van de jaarlijkse afschrijvingen, dan wel lagere marktwaarde en indien van toepassing met bijzondere waardeverminderingen. De afschrijvingen worden gebaseerd op de verwachte toekomstige gebruiksduur en worden berekend op basis van een vast percentage (gebouwen tussen de 3,33% en 4%) van de verkrijgingsprijs, rekening houdend met een eventuele restwaarde. Er wordt afgeschreven vanaf het moment van ingebruikname. Op terreinen wordt niet afgeschreven. Kosten voor periodiek groot onderhoud worden ten laste van het resultaat gebracht op het moment dat deze zich voordoen.

2. Andere vaste bedrijfsmiddelen

De andere vaste bedrijfsmiddelen worden gewaardeerd op basis van de aanschaffingsprijs onder aftrek van afschrijvingen. De afschrijvingen worden lineair berekend op basis van de verwachte economische levensduur, zijnde 5 en 10 jaar.

Toelichtingen op de geconsolideerde balans per 31 december 2017

De materiële vaste activa zijn ultimo 2017 als volgt samengesteld:

(bedragen in euro's x 1.000)	Bedrijfs- gebouwen en -terreinen	Andere vaste bedrijfs- middelen	Totaal
Verkrijgingsprijs per 1 januari 2017	2.892	93	2.985
Cumulatieve afschrijvingen en overige waardeverminderingen per 1 januari 2017	-2.405	-14	-2.419
Boekwaarde per 1 januari 2017	487	79	566
Aanschaffingen	-	1.118	1.118
Afschrijvingen	-62	-39	-101
Desinvesteringen	-	-	-
Herwaardering	-	-	-
Boekwaarde per 31 december 2017	425	1.158	1.583
Verkrijgingsprijsprijs per 31 december 2017	2.892	1.211	4.103
Cumulatieve afschrijvingen en overige	-2.467	-53	-2.520
Boekwaarde per 31 december 2017	425	1.158	1.583

Niet uit de balans blijvende activa

Het bedrijfsgebouw en bijbehorende terrein is in 2018 verkocht hetgeen een positief resultaat in 2018 oplevert van € 1,7 miljoen.

Financiële vaste activa

3. Participaties en leningen u/g

Ter bevordering van de bedrijfsmatige activiteiten in Limburg participeert LIOF tijdelijk in het risicodragend kapitaal van Limburgse ondernemingen. De participaties in het kapitaal van ondernemingen en leningen u/g worden gewaardeerd tegen verkrijgingsprijs onder aftrek van afwaarderingen voor verwachte cq. gerealiseerde verliezen.

De vorderingen op en leningen aan participaties alsmede de overige vorderingen worden bij eerste verwerking opgenomen tegen de reële waarde en vervolgens gewaardeerd tegen de geamortiseerde kostprijs, welke gelijk zijn aan de nominale waarde, onder aftrek van noodzakelijk geachte voorzieningen.

Een terugname van een bijzondere waardevermindering geschiedt tot maximaal de geamortiseerde kostprijs die zou zijn bepaald als geen sprake zou zijn geweest van een bijzondere waardevermindering.

De onder de financiële vaste activa opgenomen investeringen in eigenvermogensinstrumenten betreffen beursgenoteerde aandelen die niet behoren tot een handelsportefeuille en worden (per fonds) gewaardeerd tegen de reële waarde, waarbij de waardeveranderingen direct in de resultatenrekening worden verantwoord.

In 2017 heeft deze post het navolgende verloop :

(bedragen in euro's x 1.000)

Verloop aanschafwaarde	Participaties	Leningen u/g	Totaal
Stand 1 januari	56.258	31.926	88.184
<i>bij:</i>			
Effecten vanwege nieuwe consolidaties (BIPL B.V.)	1.359	290	1.649
Nieuwe verwervingen	2.854	2.806	5.660
Uitbreidingen bestaande activa	160	873	1.033
Bijgeschreven rente	-	951	951
Conversie	3.185	-3.185	-
	7.558	1.735	9.293
<i>af:</i>			
Desinvesteringen / aflossingen	-3.250	-2.717	-5.967
Vrijval commitments	-	-10	-10
Liquidaties	-2.043	-3.082	-5.125
	-5.293	-5.809	-11.102
<i>af:</i> Financiële Vaste Activa nog te storten	-7.949	-2.865	-10.814
Stand 31 december	50.574	24.987	75.561

Toelichtingen op de geconsolideerde balans per 31 december 2017

Verloop afwaarderingen	Participaties	Leningen u/g	Totaal
Stand 1 januari	15.578	16.658	32.236
<i>bij:</i>			
Bijzondere waardeverminderingen	7.540	1.919	9.459
<i>af:</i>			
Desinvesteringen / aflossingen	-54	-	-54
Terugname bijzondere waardeverminderingen	-1.346	-1.981	-3.327
Liquidaties	-2.043	-3.052	-5.095
	-3.443	-5.033	-8.476
Stand 31 december	19.675	13.544	33.219
Boekwaarde 31 december	30.899	11.443	42.342
Boekwaarde per geconsolideerde vennootschap:			
N.V. LIOF	27.036	9.725	36.761
Nedermaas Hightech Ventures B.V.	2.307	398	2.705
LIOF Bedrijventerreinen B.V.	224	1.190	1.414
Beheer Innovatiefonds Provincie Limburg B.V.	1.332	130	1.462
Boekwaarde 31 december	30.899	11.443	42.342

Als gevolg van verbeterde marktomstandigheden zijn de waardeinschattingen van een aantal participaties/ leningen u/g duurzaam verbeterd. In het verleden hierop afgeboekte bijzondere waardeverminderingen zijn waar mogelijk teruggenomen, op basis van feitelijke biedingen op aandelen, toegenomen beschikbare cashflows en/of stevig verbeterde performance. Het saldo mutaties afwaarderingen sluit niet met de resultatenrekening aangezien de afwaarderingen in deelneming Nedermaas verrekend worden met de schulden aan aandeelhouders.

Leningen u/g

Dit betreft leningen met een looptijd van 2 tot 12 jaar waarover jaarlijks een rente wordt berekend variërend tussen 2% en 10%. Van deze leningen u/g is een bedrag van € 0,8 miljoen opeisbaar in 2018. Gezien het verhoogde risico van deze leningen is dit bedrag niet als kortlopende vordering opgenomen.

Vlottende activa

Vorraden

4. Gronden voor ontwikkeling van bedrijventerreinen

Gronden voor ontwikkeling van bedrijventerreinen worden gewaardeerd tegen verkrijgingsprijs vermeerderd met gemaakte ontwikkelingskosten. Indien marktomstandigheden het noodzakelijk maken, wordt een voorziening voor lagere marktwaarde gevormd. Een terugname van een bijzondere waardevermindering geschiedt tot maximaal de geamortiseerde kostprijs die zou zijn bepaald als geen sprake zou zijn geweest van een bijzondere waardevermindering.

De kostprijs van de gronden bedraagt € 1.216.000. Er is voor een bedrag van € 520.000 aan rentekosten toegerekend aan deze gronden. Als gevolg van de marktomstandigheden heeft er een afwaardering op deze gronden plaatsgevonden. Deze positie is in 2017 geheel verkocht.

Verloop aanschafwaarde
(bedragen in euro's x 1.000)

GOB Avantis

Stand 1 januari	1.737
af:	
Desinvesteringen / aflossingen	-1.737

Stand 31 december -

Verloop afwaarderingen

Stand 1 januari	537
af:	
Desinvesteringen / aflossingen	-571
Terugname bijzondere waardeverminderingen	34
	-537

Stand 31 december -

Boekwaarde 31 januari -

Vorderingen

5. Onderhanden subsidieprojecten

Dit betreffen subsidieprojecten waarin LIOF bemiddelt. Deze worden gewaardeerd tegen nominale waarde. Indien het totaal van alle onderhanden projecten een debetstand heeft, wordt het totaalsaldo gepresenteerd onder de vlottende activa. Indien het totaal van alle onderhanden projecten een creditsaldo vertoont, wordt het totaalsaldo gepresenteerd onder de kortlopende schulden. De onderhanden subsidieprojecten kunnen als volgt worden gespecificeerd:

	31-12-17	31-12-16
Te vorderen van subsidiënten	422	2.772
Verplichtingen inzake subsidieprojecten	-180	-620
	242	2.152

6. Overige vorderingen en overlopende activa

De overige vorderingen en overlopende activa worden bij eerste verwerking opgenomen tegen de reële waarde en vervolgens gewaardeerd tegen de geamortiseerde kostprijs. Noodzakelijk geachte voorzieningen voor mogelijke verliezen als gevolg van oninbaarheid worden in mindering gebracht. Deze voorzieningen worden bepaald op basis van een individuele beoordeling van de vorderingen. De samenstelling van deze post is als volgt:

(bedragen in euro's x 1.000)	31-12-17	31-12-16
Debiteuren	514	433
Te ontvangen opbrengst inzake verkoop activa	2.918	3.190
Overige vorderingen en overlopende activa	277	1.759
	3.709	5.382

Liquide middelen

De vorderingen hebben een verwachte looptijd van minder dan 1 jaar.
Gedurende het boekjaar is geen voorziening ten laste van de resultatenrekening gevormd.

7. Liquide middelen	51.525	30.773
----------------------------	---------------	---------------

Alle liquide middelen zijn binnen 1 jaar opeisbaar.

De liquide middelen van de groep bedragen ultimo 2017 € 51,5 miljoen. Hierbij moet worden aangetekend dat deze middelen gedeeltelijk tot het werkkapitaal van deelnemingen behoren met een eigen doelstelling en structuur en deze niet voor LIOF ter beschikking staan. Hiermee wordt de vrije liquiditeit beperkt tot circa € 49 miljoen. Uit deze € 49 miljoen moet LIOF de reeds aangegane commitments betalen van € 10,8 miljoen en zal ook de terugbetaling plaatsvinden van de ontvangen voorschotten groot € 3,3 mln aan het Ministerie van Economische Zaken en Klimaat en aan de Provincie Limburg (2016: € 3,0 mln). Hiermee daalt de vrije liquiditeit tot circa € 35 miljoen (2016: € 18 miljoen) en is deze ruimer dan de bandbreedte die noodzakelijk wordt geacht om slagvaardig op de markt te kunnen opereren om leningen en aandelenkapitaal te verstrekken aan Limburgse bedrijven.

Toelichtingen op de geconsolideerde balans per 31 december 2017

Passiva

(bedragen in euro's x 1.000)

31-12-2017

31-12-2016

Groepsvermogen

8. Eigen vermogen

Deze post heeft in 2017 het navolgende verloop:

Stand op 1 januari	75.766	73.632
Af: inkoop eigen aandelen	-	-181
Resultaat	13.087	2.315

Stand per 31 december

88.853

75.766

Voor een uitgebreidere toelichting verwijzen we naar de toelichting op het eigen vermogen bij de enkelvoudige balans.

Voorzieningen

9. Overige voorzieningen

Tenzij anders vermeld, worden de overige voorzieningen gewaardeerd tegen de nominale waarde van de uitgaven die naar verwachting noodzakelijk zijn om de betreffende verplichtingen af te wikkelen.

(bedragen in euro's x 1.000)

31-12-2017

31-12-2016

Dit betreft de volgende voorzieningen:

Voorziening pensioen oud medewerkers	50	-
Voorziening earn-out BIPL B.V.	558	-
	608	-

Voorziening pensioen oud medewerkers

De voorziening is opgenomen tegen de contante waarde van de verwachte uitgaven voor de verplichte doorbetaling van pensioenpremie gedurende maximaal twee jaar na ontslag (of tot het eerder moment van bereiken AOW leeftijd of eerder moment van nieuwe dienstbetrekking).

Voorziening earn out

De voorziening is opgenomen tegen de nominale waarde van de uitgaven die naar verwachting noodzakelijk zijn om de betreffende verplichting af te wikkelen conform de overnameovereenkomst inzake BIPL B.V..

De overige voorzieningen kennen het volgende verloop in 2017:

	Pensioen oud medewerkers	Earn-out BIPL B.V.	Totaal
Boekwaarde per 1 januari	-	-	-
Dotaties	50	558	608
Vrijval	-	-	-
Boekwaarde per 31 december	50	558	608

Toelichtingen op de geconsolideerde balans per 31 december 2017

Langlopende schulden

(bedragen in euro's x 1.000)

Opgenomen leningen en schulden worden bij eerste verwerking opgenomen tegen de reële waarde en vervolgens gewaardeerd tegen de geamortiseerde kostprijs.

31-12-2017 31-12-2016

10. Schulden aan aandeelhouders

Door de Provincie Limburg zijn aan N.V. LIOF twee achtergestelde leningen verstrekt ter financiering van door LIOF verstrekte leningen aan bedrijven waarin LIOF participeert. Het debiteurenrisico van deze leningen, ligt bij de Provincie Limburg. De te ontvangen rente van de leningen varieert tussen de 0% en 6%. Beide achtergestelde leningen zijn geheel in 2017 afgelost.

- 658

Door het Ministerie EZK is een renteloze lening verstrekt aan Nedermaas Hightech Ventures ter financiering van hightech start up's in de Provincie Limburg alsmede ter bekostiging van de beheerkosten van het fonds. De lening heeft een looptijd tot en met 30 juni 2021. De uitzettingsperiode loopt tot 31 december 2014 en wordt gevolgd door een beheerperiode die eindigt op 31 december 2020.

4.221 4.761

Op bovenstaande leningen is geen vast aflossingsschema van toepassing. De totale schuld heeft een looptijd korter dan 5 jaar

4.221 5.419

Overige schulden en overlopende passiva

Opgenomen schulden worden bij eerste verwerking opgenomen tegen de reële waarde en vervolgens gewaardeerd tegen de geamortiseerde kostprijs.

Kortlopende schulden

De kortlopende schulden zijn opgenomen tegen geamortiseerde kostprijs.

11. Schulden aan aandeelhouders

(bedragen in euro's x 1.000)

31-12-2017 31-12-2016

Rekening courant Provincie Limburg 853 644
Rekening courant Ministerie van Economische Zaken en Klimaat 2.449 2.378

3.302 3.022

Deze schulden aan de aandeelhouders hebben betrekking op een rekening courant in het kader van ontvangen subsidie. Het verloop van de beide rekening-courant verhoudingen in 2017 is als volgt:

	Provincie Limburg	Ministerie EZK	Totaal
1 januari	644	2.378	3.022
Bij: Subsidie oorspronkelijk	2.600	1.015	3.615
Bij: Overig	28	-	28
Af: Subsidie toezegging	-2.419	-944	-3.363
31 december	853	2.449	3.302

Deze post bevat ultimo 2017 een reservering groot € 180.000 van de ontvangen bijdrage subsidiënten welke in een volgend jaar kan worden aangewend passend binnen het goedgekeurde beleidsplan voor het Ontwikkelingsbedrijf (€ 50.000 Ministerie Economische Zaken en Klimaat, € 130.000 Provincie Limburg).

12. Overige schulden en overlopende passiva

Hieronder zijn verantwoord de verplichtingen uit hoofde van:

(bedragen in euro's x 1.000)	31-12-2017	31-12-2016
Reservering vakantiegelden en vakantiedagen	371	420
Af te dragen servicekosten complex "De Beitel"	-	229
Reorganisatiekosten	-	367
Voorschot subsidie aandeelhouders	329	-
Beheer BIPL B.V.	890	-
Overige vooruit ontvangen en nog te betalen kosten	205	590
	1.795	1.606

Beheer BIPL B.V.

De beheerverplichting die per 1 januari 2017 is verwerkt als gevolg van de overname van BIPL B.V. bedroeg € 1.090.000, waarvan in 2017 € 200.000 gunste van de resultatenrekening is vrijgevallen ter dekking van de beheerskosten in 2017. Deze post zal in de komende 4 jaar afgebouwd worden naar nihil. Een bedrag ad € 200.000 heeft een looptijd korter dan 1 jaar.

Niet uit balans opgenomen verplichtingen

Het jaarlijks bedrag van met derden aangegane huurverplichtingen van onroerende zaken is € 240.447 (2016: € 54.908). De resterende looptijd van het huurcontract is 10 jaar.

De verplichtingen uit hoofde van met derden aangegane leaseovereenkomsten bedragen in totaal € 586.629 (2016: € 276.573) en na 5 jaar € 0.

In de verkooptransactie van LIOF Bedrijven Centra B.V. is een call en een put optie opgenomen. Deze call en put optie betreft het verkopen van de resterende 20% aandelen die momenteel nog in bezit zijn van N.V. LIOF aan LEBE B.V. tegen een vastgestelde prijs in de komende 3 jaren. Bij de waardering van de participatie (resterende 20% van de aandelen in LIOF Bedrijven Centra B.V.) is rekening gehouden met deze mogelijke call en put optie.

In de aankoop van aandelen Hartelt Fund Management is een call en een put optie opgenomen. Deze call en put optie betreft het verkopen van de aandelen die in bezit zijn van N.V. LIOF aan Hartelt Fund Management tegen een vastgestelde prijs in de komende 4 tot 6 jaren. Bij de waardering van de participatie is rekening gehouden met deze mogelijke call en put optie.

N.V. LIOF heeft zich gecommitteerd om € 10,8 miljoen (2016: € 9,7 miljoen) bij te storten in het vermogen van de participaties. Deze stortingen vinden plaats als aan de gemaakte contractuele afspraak is voldaan. Hiermee hangt ook samen of en op welke termijn deze bedragen worden uitgekeerd.

Er is geen actieve belastinglatentie opgenomen voor mogelijke fiscaal verrekenbare verliezen omdat niet verwacht worden dat deze op korte termijn gerealiseerd kunnen worden.

Toelichtingen op de geconsolideerde resultatenrekening 2017

(bedragen in euro's x 1.000)

2017

2016

Opbrengsten

Onder opbrengsten wordt verstaan de opbrengsten van de in het verslagjaar gerealiseerde en ongerealiseerde waardemutatie van participaties en leningen u/g, ontvangen dividenden en interesten op leningen, toegezegde subsidies voor uitvoering van activiteiten en diensten onder aftrek van kortingen. Opbrengsten voortvloeiend uit de verkoop van aandelen worden verantwoord op het moment dat alle belangrijke rechten op economische voordelen alsmede alle belangrijke risico's zijn overgegaan op de koper. De kostprijs van deze participaties wordt aan dezelfde periode toegerekend. Opbrengsten van diensten worden opgenomen naar rato van de mate waarin de diensten zijn verricht, gebaseerd op de tot balansdatum in het kader van de dienstverlening gemaakte kosten in verhouding tot de geschatte kosten van de totaal te verrichten dienstverlening. De kostprijs van deze diensten wordt aan dezelfde periode toegerekend.

Opbrengsten uit interesten op leningen worden geboekt in de periode waarop deze betrekking hebben. De ontvangen subsidies hebben betrekking op gesubsidieerde uitgaven en worden ten gunste van de resultatenrekening gebracht in het jaar ten laste waarvan de gesubsidieerde uitgaven komen.

13. Waardemutatie Vaste activa

Gerealiseerd resultaat financiële vaste activa	6.263	1.321
Ongerealiseerde waardeverandering financiële vaste activa	-5.569	142
Ongerealiseerde waardeverandering gronden	-	609
Gerealiseerde waardeverandering gronden	-125	-
Gerealiseerde resultaat materiële vaste activa	-	158
Bate voormalige deelnemingen	-	243
Overige	-323	-

Totaal	246	2.473
---------------	------------	--------------

14. Ontvangen dividenden

Ontvangen dividend in het kader van een exit	10.985	-
Overige ontvangen dividenden	3.319	1.662

Totaal	14.304	1.662
---------------	---------------	--------------

15. Rente leningen u/g en deposito's

Rente leningen u/g	874	846
Rente deposito's	-	5

874	851
------------	------------

16. Vrijval reservering projecten

Vrijval reservering verplichting ontwikkelprojecten	311	1.250
---	------------	--------------

Dit betreffen in het verleden getroffen reserveringen voor verplichtingen inzake ontwikkelprojecten. Als gevolg van te hoge inschattingen heeft hier een vrijval op plaatsgevonden.

Toelichtingen op de geconsolideerde resultatenrekening 2017

(bedragen in euro's x 1.000)

2017

2016

17. Overige opbrengsten

Overige opbrengsten Financieringsbedrijf	628	763
Overige opbrengsten Ontwikkelingsbedrijf	523	370

Totaal	1.151	1.133
---------------	--------------	--------------

Doorbelaste personeelskosten	1.150	974
Huuropbrengsten	1	141
Opbrengst commissariaten	-	18

Totaal	1.151	1.133
---------------	--------------	--------------

18. Personeelskosten

Personeelskosten Financieringsbedrijf	2.067	2.415
Personeelskosten Ontwikkelingsbedrijf	3.160	3.038
	5.227	5.453

De specificatie van deze post is als volgt:

Salarissen en overige personeelskosten	4.058	4.560
Pensioenlasten	771	531
Sociale lasten	398	362
	5.227	5.453

Het gemiddeld aantal in de groep werkzame werknemers, berekend op fulltimebasis en uitgesplit naar activiteiten, bedroeg:

Financieringsbedrijf	16,2	18,3
Ontwikkelingsbedrijf	28,4	24,5

Totaal	44,6	42,8
---------------	-------------	-------------

Het gemiddeld aantal in het buitenland werkzame werknemers bedroeg o (2016: o)

Toelichtingen op de geconsolideerde resultatenrekening 2017

N.V. LIOF is vrijwillig aangesloten bij het Pensioenfonds ABP. De regelingen worden gefinancierd door afdrachten aan pensioenuitvoerders, te weten bedrijfstakpensioenfonds ABP en het VUT Fonds. De pensioenverplichtingen worden gewaardeerd volgens de 'verplichting aan de pensioenuitvoerder benadering'. In deze benadering wordt de aan de pensioenuitvoerder te betalen premie als last in de resultatenrekening verantwoord.

Aan de hand van de uitvoeringsovereenkomst is beoordeeld of en zo ja welke verplichtingen naast de betaling van de jaarlijkse aan de pensioenuitvoerder verschuldigde premie op balansdatum bestaan. Deze additionele verplichtingen, waar onder eventuele verplichtingen uit herstelplannen van de pensioenuitvoerder, leiden tot lasten voor de groep en worden in de balans opgenomen in een voorziening.

De waardering van de verplichting is de beste schatting van de bedragen die noodzakelijk zijn om deze per balansdatum af te wikkelen. Indien het effect van de tijdswaarde van geld materieel is wordt de verplichting gewaardeerd tegen de contante waarde. Discontering vindt plaats op basis van rentetarieven van hoogwaardige ondernemingsobligaties.

Toevoegingen aan en vrijval van de verplichtingen komen ten laste respectievelijk ten gunste van de resultatenrekening. Een pensioenvordering wordt in de balans opgenomen wanneer de groep beschikkingsmacht heeft over de pensioenvordering, wanneer het waarschijnlijk is dat de toekomstige economische voordelen die de pensioenvordering in zich bergt zullen toekomen aan de groep, en wanneer de pensioenvordering betrouwbaar kan worden vastgesteld.

Ultimo 2017 (en 2016) waren er voor N.V. LIOF geen pensioenvorderingen en geen verplichtingen naast de betaling van de jaarlijkse aan de pensioenuitvoerder verschuldigde premie.

Deze regeling wordt onder het Nederlandse pensioenstelsel gefinancierd door afdrachten aan het pensioenfonds ABP. Deelname aan het pensioenfonds is verplicht gesteld in de arbeidsovereenkomst van N.V. LIOF.

De opbouw van de pensioenaanspraken wordt steeds in het betreffende kalenderjaar afgefinancierd door middel van (tenminste) kostendekkende premiebetalingen. De pensioenregeling is een middelloonregeling met – voor zowel actieve als inactieve deelnemers (slapers en gepensioneerden) – voorwaardelijke toeslagverlening. De toeslagverlening is afhankelijk van het beleggingsrendement.

De jaarlijkse opbouw van de pensioenaanspraken bedraagt 1,875% van het pensioengevend salaris dat is gebaseerd op het brutoloon minus een franchise (ad € 13.150). Het pensioengevend salaris is gemaximeerd (op € 103.317). De jaarlijkse premie die voor rekening komt van de werkgever bedraagt tenminste 19,54% van het pensioengevend salaris. De hoogte van de premie wordt jaarlijks vastgesteld door het bestuur van pensioenfonds ABP op basis van de dekkingsgraad en verwachte rendementen.

De dekkingsgraad van het betrokken bedrijfstakpensioenfonds bedraagt ultimo 2017 volgens opgave van het fonds 102,7% (2016: 95,3%). Op basis van het uitvoeringsreglement heeft de groep bij een tekort in het fonds geen verplichting tot het voldoen van aanvullende bijdragen anders dan door hogere toekomstige premies.

Toelichtingen op de geconsolideerde resultatenrekening 2017

(bedragen in euro's x 1.000) 2017 2016

De vergoeding voor de Raad van Commissarissen **67** **75**

De omvang van de Raad van Commissarissen is per 1 juli 2017 teruggebracht van 5 naar 4 personen (2016: 5).

Bezoldiging bestuurders

In het verslagjaar zijn zowel dhr. Radix (januari en februari) als dhr. van Elk (maart t/m december) (2016: dhr. Verhagen en de dhr. Radix het gehele jaar) als statutaire bestuurders actief geweest. Met betrekking tot deze bestuurders is er in het verslagjaar een bedrag van € 203.000 (2016: € 650.000) ten laste van het resultaat gebracht. Deze bedragen zijn als volgt samengesteld:

(bedragen in euro's x 1.000)	2017			2016
	dhr. Radix	dhr. van Elk	Totaal	Totaal
Salarissen	44	134	178	395
Transitievergoeding	-	-	-	193
Autokosten	-	2	2	22
Pensioenen	-	15	15	31
Sociale lasten	-	8	8	9
Totaal	44	159	203	650

(bedragen in euro's x 1.000) 2017 2016

19. Afschrijvingskosten vaste activa

Afschrijvingskosten Financieringsbedrijf	35	28
Afschrijvingskosten Ontwikkelingsbedrijf	66	42
	101	70
Bedrijfsgebouwen en terreinen	62	63
Andere vaste bedrijfsmiddelen	39	7
	101	70

Toelichtingen op de geconsolideerde resultatenrekening 2017

(bedragen in euro's x 1.000)

2017

2016

20. Overige apparaatskosten

Overige apparaatskosten Financieringsbedrijf	863	991
Overige apparaatskosten Ontwikkelingsbedrijf	971	887

1.834

1.878

Huisvestingskosten	311	191
Reis- en verblijfkosten	59	222
Kantoorkosten	186	228
PR	320	265
Advies en projectkosten	736	596
Automatiseringskosten	222	376

1.834

1.878

Accountants honoraria

De accountants honoraria kunnen als volgt worden samengevat:

Onderzoek van de jaarrekening	56	31
Andere controle-opdrachten	5	0
Adviesdiensten op fiscaal terrein	21	15
Andere niet-controle diensten	0	0

Totaal

82

46

Toelichtingen op de geconsolideerde resultatenrekening 2017

(bedragen in euro's x 1.000)

2017

2016

21. Belastingen naar het resultaat

De vennootschapsbelasting wordt berekend tegen het geldende tarief over het resultaat van het boekjaar, waarbij rekening wordt gehouden met permanente verschillen tussen de winstberekening volgens de jaarrekening en de fiscale winstberekening, en waarbij actieve belastinglatenties (indien van toepassing) slechts worden gewaardeerd voor zover de realisatie daarvan waarschijnlijk is.

Bedrijfseconomisch resultaat	13.087
Af: Onbelaste opbrengsten	-14.550
Bij: Niet aftrekbare kosten	-
Fiscaal resultaat	-1.463
Fiscale druk in de resultatenrekening	-

Grondslagen voor de opstelling van het geconsolideerd kasstroomoverzicht

Het kasstroomoverzicht wordt opgesteld volgens de indirecte methode. De geldmiddelen in het kasstroomoverzicht bestaan uit liquide middelen. Kasstromen in vreemde valuta's worden omgerekend tegen een geschatte gemiddelde koers. Koersverschillen inzake geldmiddelen worden afzonderlijk in het kasstroomoverzicht getoond. Winstbelastingen, ontvangen interest en ontvangen dividenden worden opgenomen onder de kasstroom uit operationele activiteiten. Betaalde interest en betaalde dividenden worden opgenomen onder de kasstroom uit financieringsactiviteiten. De verkrijgingsprijs van verworven groepsmaatschappijen wordt opgenomen onder de kasstroom uit investeringsactiviteiten, voor zover betaling in geldmiddelen heeft plaatsgevonden. Hierbij worden geldmiddelen aanwezig in deze groepsmaatschappijen afgetrokken van de aankoopprijs. Transacties waarbij geen ruil van geldmiddelen plaatsvindt, worden niet in het kasstroomoverzicht opgenomen.

Enkelvoudige balans per 31 december 2017

(voor resultaatbestemming)

(bedragen in euro's x 1.000)

31-12-2017

31-12-2016

Activa

Materiële vaste activa

1. Bedrijfsgebouwen en -terreinen	425	487
1. Andere vaste bedrijfsmiddelen	1.158	79
	1.583	566

Financiële vaste activa

2. Deelnemingen in groepsmaatschappijen	5.868	4.623
3. Participaties	27.036	28.991
3. Leningen u/g	9.725	12.685
	42.629	46.299

Vlottende activa

Vorderingen op groepsmaatschappijen	4.756	9.670
Overige vorderingen en overlopende activa	840	4.196
	5.596	13.866

Liquide middelen

	49.308	21.171
--	---------------	---------------

Totaal activa

	99.116	81.902
--	---------------	---------------

Passiva

Eigen Vermogen

4. Gestort kapitaal	53.369	53.369
5. Overige reserves	22.397	20.082
Resultaat boekjaar	13.087	2.315
	88.853	75.766

Voorzieningen

6. Overige voorzieningen	867	242
--------------------------	------------	------------

Langlopende schulden

Schulden aan aandeelhouders	-	658
-----------------------------	---	------------

Kortlopende schulden

Schulden aan groepsmaatschappijen	3.786	442
Schulden aan aandeelhouders	3.302	3.022
Crediteuren	314	319
Belastingen en sociale premies	279	159
Overige schulden en overlopende passiva	1.715	1.294
	9.396	5.236

Totaal passiva

	99.116	81.902
--	---------------	---------------

Enkelvoudige resultatenrekening 2017

(bedragen in euro's x 1.000)

2017

2016

Financieringsbedrijf

	2017	2016
Opbrengsten		
7. Waardemutatie vaste activa	566	1.994
Ontvangen dividenden	14.304	1.662
Rente leningen u/g	853	842
Overige opbrengsten	627	622
	16.350	5.120
Kosten		
8. Personeelskosten	2.067	2.383
Afschrijving vaste activa	35	28
Overige apparaatskosten	741	857
	2.843	3.268
Resultaat Financieringsbedrijf	13.507	1.852

Ontwikkelingsbedrijf

Opbrengsten/Bijdragen		
Ministerie EZK	944	678
Provincie Limburg	2.419	1.669
Vrijval aangevane verplichtingen	311	1.250
Overige opbrengsten	523	370
	4.197	3.967
Kosten		
8. Personeelskosten	3.160	3.038
Afschrijving vaste activa	66	42
Overige apparaatskosten	971	887
	4.197	3.967
Resultaat Ontwikkelingsbedrijf	-	-
Resultaat deelnemingen	-420	463

Resultaat	13.087	2.315
------------------	---------------	--------------

Toelichtingen op de enkelvoudige balans per 31 december 2017 en de enkelvoudige resultatenrekening 2017

Algemeen

De enkelvoudige jaarrekening is opgesteld volgens de bepalingen van Titel 9 Boek 2 BW.
Voor de algemene grondslagen voor de opstelling van de jaarrekening, de grondslagen voor de waardering van activa en passiva en de bepaling van het resultaat, alsmede voor de toelichting op de onderscheiden activa en passiva en de resultaten, wordt verwezen naar de toelichting op de geconsolideerde jaarrekening, voor zover hierna niet anders wordt vermeld.

1. Materiële vaste activa

De materiële vaste activa zijn ultimo 2017 als volgt samengesteld:

(bedragen in euro's x 1.000)	Bedrijfsgebouwen en -terreinen	Andere vaste bedrijfsmiddelen	Totaal
Verkrijgingsprijs per 1 januari 2017	2.134	93	2.227
Cumulatieve afschrijvingen en overige waardeverminderingen per 1 januari 2017	-1.647	-14	-1.661
Boekwaarde per 1 januari 2017	487	79	566
Aanschaffingen	-	1.118	1.118
Afschrijvingen	-62	-39	-101
Boekwaarde per 31 december 2017	425	1.158	1.583
Verkrijgingsprijs per 31 december 2017	2.134	1.211	3.345
Cumulatieve afschrijvingen en overige waardeverminderingen per 31 december 2017	-1.709	-53	-1.762
Boekwaarde per 31 december 2017	425	1.158	1.583

Toelichtingen op de enkelvoudige balans per 31 december 2017 en de enkelvoudige resultatenrekening 2017

2. Deelnemingen in groepsmaatschappijen

Waardering van de deelnemingen vindt plaats tegen netto vermogenswaarde, doch niet lager dan nihil.

Deze netto vermogenswaarde wordt berekend op basis van de grondslagen van N.V. LIOF.

Deelnemingen met negatieve netto vermogenswaarde worden op nihil gewaardeerd. Wanneer de vennootschap geheel of ten dele instaat voor schulden van de betreffende vennootschap wordt een voorziening gevormd. Bij het bepalen van de omvang van de voorziening wordt rekening gehouden met reeds op vorderingen op de deelneming in mindering gebrachte voorzieningen voor oninbaarheid.

Per 31 december 2017 heeft N.V. LIOF de volgende deelnemingen:

-een 100% deelneming in LIOF Vastgoed B.V. gevestigd te Maastricht;

-een 100% deelneming in LIOF Bedrijventerreinen B.V. gevestigd te Maastricht;

-een 100% deelneming in LIOF Business Center Avantis B.V. gevestigd te Heerlen;

-een 100% deelneming in Nedermaas Hightech Ventures B.V. gevestigd te Maastricht;

-een 100% deelneming in Beheer Innovatiefonds Provincie Limburg B.V. (is verworven in 2017);

De 100% deelneming in Grond Exploitatie Maatschappij Holtum Noord II B.V. te Born is in 2017 geheel verkocht.

De boekwaarde ultimo 2016 van deze deelneming was nihil.

(bedragen in euro's x 1.000)

Deelneming	Stand 31-12-2016	Aankoop c.q. gestort kapitaal	Verkoop	Overboeking naar participatie	Resultaat 2017	Stand 31-12-2017
LIOF Vastgoed B.V.	3.820	-	-	-	-85	3.735
LIOF Bedrijventerreinen B.V.	787	-	-	-	-125	662
LIOF BC Avantis B.V.	-242	-	-	-	-17	-259
Nedermaas Hightech Ventures B.V.	16	-	-	-	-	16
BIPL B.V.	-	1.648	-	-	-193	1.455
	4.381	1.648	-	-	-420	5.609
					31-12-2017	31-12-2016
Stand deelnemingen inclusief negatieve netto vermogenswaarde					5.609	4.381
Gepresenteerd als voorziening groepsmaatschappij (LIOF BC Avantis B.V.)					259	242
Deelnemingen in groepsmaatschappijen 31 december 2017					5.868	4.623

Toelichtingen op de enkelvoudige balans per 31 december 2017 en de enkelvoudige resultatenrekening 2017

3. Participaties en leningen u/g

Ter bevordering van de bedrijfsmatige activiteiten in Limburg participeert LIOF tijdelijk in het risicodragend kapitaal van Limburgse ondernemingen. De participaties in het kapitaal van ondernemingen en leningen u/g worden gewaardeerd tegen verkrijgingsprijs onder aftrek van afwaarderingen voor verwachte cq. gerealiseerde verliezen. De vorderingen op en leningen aan participaties alsmede de overige vorderingen worden bij eerste verwerking opgenomen tegen de reële waarde en vervolgens gewaardeerd tegen de geamortiseerde kostprijs, welke gelijk zijn aan de nominale waarde, onder aftrek van noodzakelijk geachte voorzieningen. Een terugname van een bijzondere waardevermindering geschiedt tot maximaal de geamortiseerde kostprijs die zou zijn bepaald als geen sprake zou zijn geweest van een bijzondere waardevermindering.

De onder de financiële vaste activa opgenomen investeringen in eigenvermogensinstrumenten betreffen beursgenoteerde aandelen die niet behoren tot een handelsportefeuille en worden (per fonds) gewaardeerd tegen de reële waarde, waarbij de waardeveranderingen direct in de resultatenrekening worden verantwoord.

In 2017 heeft deze post het navolgende verloop :

(bedragen in euro's x 1.000)

Verloop aanschafwaarde	Participaties	Leningen u/g	Totaal
Stand 1 januari	51.949	29.454	81.403
<i>bij:</i>			
Nieuwe verwervingen	2.854	2.806	5.660
Uitbreidingen bestaande activa	68	723	791
Bijgeschreven rente	-	1.031	1.031
conversie	2.710	-	2.710
	5.632	4.560	10.192
<i>af:</i>			
Desinvesteringen / aflossingen	-3.035	-2.872	-5.907
Vrijval commitments	-	-10	-10
Conversie	-	-2.710	-2.710
Liquidaties	-1.203	-3.083	-4.286
	-4.238	-8.675	-12.913
<i>af:</i>			
Financiële vaste activa nog te storten	-7.845	-2.865	-10.710
Stand 31 december	45.498	22.474	67.972
Verloop afwaarderingen	Participaties	Leningen u/g	Totaal
Stand 1 januari	14.199	15.892	30.091
<i>bij:</i>			
Bijzondere waardeverminderingen	7.292	1.950	9.242
<i>af:</i>			
Desinvesteringen / aflossingen	-	-	-
Terugname bijzondere waardeverminderingen	-1.826	-2.042	-3.868
Liquidaties	-1.203	-3.051	-4.254
	-3.029	-5.093	-8.122
Stand 31 december	18.462	12.749	31.211
Boekwaarde 31 december	27.036	9.725	36.761

Toelichtingen op de enkelvoudige balans per 31 december 2017 en de enkelvoudige resultatenrekening 2017

Als gevolg van verbeterde marktomstandigheden zijn de waardeinschattingen van een aantal participaties/ leningen u/g duurzaam verbeterd. In het verleden hierop afgeboekte bijzondere waardeverminderingen zijn waar mogelijk teruggenomen, op basis van feitelijke biedingen op aandelen, toegenomen beschikbare cashflows en/of stevig verbeterde performance.

Dit betreft leningen met een looptijd van 2 tot 12 jaar waarover jaarlijks een rente wordt berekend variërend tussen 2% en 10%. Het saldo mutaties afwaarderingen sluit niet met de resultatenrekening aangezien de afwaarderingen in deelneming Nedermaas verrekend worden met de schulden aan aandeelhouders. Van deze leningen u/g is een bedrag van € 0,7 miljoen opeisbaar in 2018. Gezien het verhoogde risico van deze leningen is dit bedrag niet als kortlopende vordering opgenomen.

(bedragen in euro's x 1.000)	31-12-2017	31-12-2016
Eigen vermogen	88.853	75.766

4. Gestort en opgevraagd kapitaal

Het maatschappelijk kapitaal van de vennootschap bedraagt € 90.752.000 verdeeld in 800.000 aandelen elk nominaal groot € 113,44. Van dit kapitaal is € 53.369.209 volgestort. In het kapitaal van de vennootschap kan uitsluitend worden deelgenomen door publiekrechtelijke lichamen.

In 2017 heeft deze post het volgende verloop:

Stand 1 januari	53.369	53.397
Correctie gestort kapitaal	-	-28
Stand 31 december	53.369	53.369

(bedragen in euro's x 1.000)	31-12-2017	31-12-2016
------------------------------	------------	------------

5. Overige reserves

In 2017 heeft deze post het volgende verloop:

Stand 1 januari - voor winstverdeling	20.082	30.005
Inkoop eigen aandelen	-	-181
Correctie gestort kapitaal	-	28
Resultaat vorig boekjaar	2.315	-9.770

Stand 31 december - voor resultaatbestemming	22.397	20.082
---	---------------	---------------

Resultaat boekjaar	13.087	2.315
---------------------------	---------------	--------------

Bestemming van het resultaat over het boekjaar 2016

De jaarrekening 2016 is vastgesteld in de algemene vergadering gehouden op 21-04-2017.

De algemene vergadering heeft de bestemming van het resultaat vastgesteld conform het daartoe gedane voorstel.

Voorstel tot bestemming van het resultaat over boekjaar 2017

In overleg met de aandeelhouders stelt de directie directie, met goedkeuring van de Raad van Commissarissen, aan de Algemene Vergadering van Aandeelhouders voor van het resultaat over het boekjaar 2017 ten bedrage van € 4.000.000 als dividend uit te keren en het restant groot € 9.087.000 toe te voegen aan de overige reserves.

Toelichtingen op de enkelvoudige balans per 31 december 2017 en de enkelvoudige resultatenrekening 2017

6. Voorzieningen

Overige voorzieningen

Dit betreft de volgende voorzieningen:

(bedragen in euro's x 1.000)	31-12-2017	31-12-2016
Negatieve boekwaarde deelneming LIOF Business Center Avantis B.V.	259	242
Voorziening pensioen oud medewerkers	50	-
Voorziening earn-out BIPL B.V.	558	-
	867	242
De voorzieningen hadden het volgende verloop:		
Stand op 1 januari	242	578
bij: dotaties	625	88
	867	666
af: vrijvallen en aanwendungen	-	424
Stand op 31 december	867	242

Niet in de balans opgenomen verplichtingen

Het jaarlijks bedrag van met derden aangegane huurverplichtingen van onroerende zaken is € 240.447 (2016: € 54.908). De resterende looptijd van het huurcontract is 10 jaar. De verplichtingen uit hoofde van met derden aangegane leaseovereenkomsten bedragen in totaal € 586.629 (2016: € 276.573) en na 5 jaar € 0.

In de verkooptransactie van LIOF Bedrijven Centra B.V. is een call en een put optie opgenomen. Deze call en put optie betreft het verkopen van de resterende 20% aandelen die momenteel nog in bezit zijn van N.V. LIOF aan LEBE B.V. tegen een vastgestelde prijs in de komende 3 jaren. Bij de waardering van de participatie (resterende 20% van de aandelen in Liof Bedrijven Centra B.V.) is rekening gehouden met deze mogelijke call en put optie.

N.V. LIOF heeft zich gecommitteerd om € 10.710.000 (2016: € 9.700.000) bij te storten in het vermogen van de participaties. Deze stortingen vinden plaats als aan de gemaakte contractuele afspraak is voldaan. Hiermee hangt ook samen of en op welke termijn deze bedragen worden uitgekeerd.

Toelichtingen op de enkelvoudige balans per 31 december 2017 en de enkelvoudige resultatenrekening 2017

(bedragen in euro's x 1.000) 2017 2016

7. Waardemutatie Vaste activa

Gerealiseerd resultaat financiële vaste activa	6.263	1.321
Ongerealiseerde waardeverandering financiële vaste activa	-5.374	297
Gerealiseerde resultaat materiële vaste activa	-	133
Bate voormalige deelnemingen	-	243
Overige	-323	-

Totaal **566** **1.994**

8. Personeelskosten

Personeelskosten Financieringsbedrijf	2.067	2.383
Personeelskosten Ontwikkelingsbedrijf	3.160	3.038

5.227 **5.421**

De specificatie van deze post is als volgt:

Salarissen en overige personeelskosten	4.058	4.528
Pensioenlasten	771	531
Sociale lasten	398	362

5.227 **5.421**

Het gemiddeld aantal in de groep werkzame werknemers, berekend op fulltimebasis en uitgesplit naar activiteiten, bedroeg:

Financieringsbedrijf	16,2	18,3
Ontwikkelingsbedrijf	28,4	24,5

Totaal **44,6** **42,8**

Het gemiddeld aantal in het buitenland werkzame werknemers bedroeg o (2016: o).

Toelichtingen op de enkelvoudige balans per 31 december 2017 en de enkelvoudige resultatenrekening 2017

Ondertekening van de jaarrekening

Maastricht, 15 mei 2018

Directie

T. van Elk

Raad van Commissarissen

M.W.G. Litjens
T.F. Wammes
H.G.O.M. Berkers
J.H.M. Lamkin

Overige gegevens

Statutaire regeling omtrent de bestemming van de winst (conform de Statuten)

Artikel 23

1

De Algemene vergadering kan besluiten de winst blijkende uit de door de algemene vergadering van aandeelhouders vastgestelde jaarrekening, of een gedeelte daarvan, te reserveren.

2

Voorzover na de reservering als bedoeld in het eerste lid nog uitkeerbare winst resteert, wordt deze als dividend op aandelen uitgekeerd.

3

Op uitkeringen aan aandeelhouders zijn de artikelen 104 en 105 Boek 2 van het Burgerlijk Wetboek van toepassing.

Controle verklaring van de onafhankelijke accountant

Hiervoor wordt verwezen naar de hierna opgenomen verklaring.

Controleverklaring van de onafhankelijke accountant

Aan de aandeelhouders en de raad van commissarissen van N.V. Limburgs Instituut voor Ontwikkeling en Financiering (LIOF)

Verklaring over de in het jaarverslag Opgenomen jaarrekening 2017

Ons oordeel

Wij hebben de jaarrekening 2017 van N.V. Limburgs Instituut voor Ontwikkeling en Financiering (LIOF) te Maastricht gecontroleerd. Naar ons oordeel geeft de in dit jaarverslag opgenomen jaarrekening een getrouw beeld van de grootte en de samenstelling van het vermogen van N.V. Limburgs Instituut voor Ontwikkeling en Financiering (LIOF) op 31 december 2017 en van het resultaat over 2017 in overeenstemming met Titel 9 Boek 2 BW.

De jaarrekening bestaat uit:

- De geconsolideerde en enkelvoudige balans per 31 december 2017.
- De geconsolideerde en enkelvoudige resultatenrekening over 2017.
- De toelichting met een overzicht van de gehanteerde grondslagen voor financiële verslaggeving en andere toelichtingen.

De basis voor ons oordeel

Wij hebben onze controle uitgevoerd volgens het Nederlands recht, waaronder ook de Nederlandse controlestandaarden vallen. Onze verantwoordelijkheden op grond hiervan zijn beschreven in de sectie "Onze verantwoordelijkheden voor de controle van de jaarrekening".

Wij zijn onafhankelijk van N.V. LIOF zoals vereist in de Europese verordening betreffende specifieke eisen voor de wettelijke controles van financiële overzichten van organisaties van openbaar belang, de Wet toezicht accountantsorganisaties (Wta), de Verordening inzake de onafhankelijkheid van accountants bij assurance-opdrachten (ViO) en andere voor de opdracht relevante onafhankelijkheidsregels in Nederland. Verder hebben wij voldaan aan de Verordening gedrags- en beroepsregels accountants (VGBA).

Wij vinden dat de door ons verkregen controle-informatie voldoende en geschikt is als basis voor ons oordeel.

Verklaring over de in het jaarverslag opgenomen andere informatie

Naast de jaarrekening en onze controleverklaring daarbij, omvat het jaarverslag andere informatie, die bestaat uit:

- Het bestuursverslag
- De overige gegevens
- Kerncijfers
- Mission Statement
- Bericht van de Raad van Commissarissen
- De bijlagen: overzicht participaties, Profielschets leden van RvC, LIOF Vertegenwoordigingen/ lidmaatschappen, GRI-tabel en Overzicht van begrippen en afkortingen.

Op grond van onderstaande werkzaamheden zijn wij van mening dat de andere informatie:

- Met de jaarrekening verenigbaar is en geen materiële afwijkingen bevat.
- Alle informatie bevat die op grond van Titel 9 Boek 2 BW is vereist.

Wij hebben de andere informatie gelezen en hebben op basis van onze kennis en ons begrip, verkregen vanuit de jaarrekeningcontrole of anderszins, overwogen of de andere informatie materiële afwijkingen bevat.

Met onze werkzaamheden hebben wij voldaan aan de vereisten in Titel 9 Boek 2 BW en de Nederlandse Standaard 720. Deze werkzaamheden hebben niet dezelfde diepgang als onze controlewerkzaamheden bij de jaarrekening.

Het bestuur is verantwoordelijk voor het opstellen van de andere informatie, waaronder het bestuursverslag en de overige gegevens, in overeenstemming met Titel 9 Boek 2 BW.

Beschrijving van verantwoordelijkheden met betrekking tot de jaarrekening

Verantwoordelijkheden van het bestuur en de raad van commissarissen voor de jaarrekening

Het bestuur is verantwoordelijk voor het opmaken en getrouw weergeven van de jaarrekening in overeenstemming met Titel 9 Boek 2 BW. In dit kader is het bestuur verantwoordelijk voor een zodanige interne beheersing die het bestuur noodzakelijk acht om het opmaken van de jaarrekening mogelijk te maken zonder afwijkingen van materieel belang als gevolg van fouten of fraude.

Bij het opmaken van de jaarrekening moet het bestuur afwegen of de vennootschap in staat is om haar werkzaamheden in continuïteit voort te zetten. Op grond van genoemd verslaggevingsstelsel moet het bestuur de jaarrekening opmaken op basis van de continuïteitsveronderstelling, tenzij het bestuur het voornemen heeft om de vennootschap te liquideren of de bedrijfsactiviteiten te beëindigen of als beëindiging het enige realistische alternatief is.

Het bestuur moet gebeurtenissen en omstandigheden waardoor gerede twijfel zou kunnen bestaan of de vennootschap haar bedrijfsactiviteiten in continuïteit kan voortzetten, toelichten in de jaarrekening.

De raad van commissarissen is verantwoordelijk voor het uitoefenen van toezicht op het proces van financiële verslaggeving van de vennootschap.

Onze verantwoordelijkheden voor de controle van de jaarrekening

Onze verantwoordelijkheid is het zodanig plannen en uitvoeren van een controleopdracht dat wij daarmee voldoende en geschikte controle-informatie verkrijgen voor het door ons af te geven oordeel.

Onze controle is uitgevoerd met een hoge mate maar geen absolute mate van zekerheid, waardoor het mogelijk is dat wij tijdens onze controle niet alle materiële fouten en fraude ontdekken.

Afwijkingen kunnen ontstaan als gevolg van fraude of fouten en zijn materieel indien redelijkerwijs kan worden verwacht dat deze, afzonderlijk of gezamenlijk, van invloed kunnen zijn op de economische beslissingen die gebruikers op basis van deze jaarrekening nemen. De materialiteit beïnvloedt de aard, timing en omvang van onze controlewerkzaamheden en de evaluatie van het effect van onderkende afwijkingen op ons oordeel.

Wij hebben deze accountantscontrole professioneel kritisch uitgevoerd en hebben waar relevant professionele oordeelsvorming toegepast in overeenstemming met de Nederlandse controlestandaarden, ethische voorschriften en de onafhankelijkheidseisen. Onze controle bestond onder andere uit:

- Het identificeren en inschatten van de risico's dat de jaarrekening afwijkingen van materieel belang bevat als gevolg van fouten of fraude, het in reactie op deze risico's bepalen en uitvoeren van controlewerkzaamheden en het verkrijgen van controle-informatie die voldoende en geschikt is als basis voor ons oordeel. Bij fraude is het risico dat een afwijking van materieel belang niet ontdekt wordt groter dan bij fouten. Bij fraude kan sprake zijn van samenspanning, valsheid in geschrifte, het opzettelijk nalaten transacties vast te leggen, het opzettelijk verkeerd voorstellen van zaken of het doorbreken van de interne beheersing.
- Het verkrijgen van inzicht in de interne beheersing die relevant is voor de controle met als doel controlewerkzaamheden te selecteren die passend zijn in de omstandigheden. Deze werkzaamheden hebben niet als doel om een oordeel uit te spreken over de effectiviteit van de interne beheersing van de vennootschap.
- Het evalueren van de geschiktheid van de gebruikte grondslagen voor financiële verslaggeving en het evalueren van de redelijkheid van schattingen door het bestuur en de toelichtingen die daarover in de jaarrekening staan.
- Het vaststellen dat de door het bestuur gehanteerde continuïteitsveronderstelling aanvaardbaar is. Tevens het op basis van de verkregen controle-informatie vaststellen of er gebeurtenissen en omstandigheden zijn waardoor gerede twijfel zou kunnen bestaan of de vennootschap haar bedrijfsactiviteiten in continuïteit kan voortzetten. Als wij concluderen dat er een onzekerheid van materieel belang bestaat, zijn wij verplicht om aandacht in onze controleverklaring te vestigen op de relevante gerelateerde toelichtingen in de jaarrekening. Als de toelichtingen inadequaat zijn, moeten wij onze verklaring aanpassen. Onze conclusies zijn gebaseerd op de controle-informatie die verkregen is tot de datum van onze controleverklaring. Toekomstige gebeurtenissen of omstandigheden kunnen er echter toe leiden dat een vennootschap haar continuïteit niet langer kan handhaven.
- Het evalueren van de presentatie, structuur en inhoud van de jaarrekening en de daarin opgenomen toelichtingen.
- Het evalueren of de jaarrekening een getrouw beeld geeft van de onderliggende transacties en gebeurtenissen.
- Wij communiceren met de raad van commissarissen onder andere over de geplande reikwijdte en timing van de controle en over de significante bevindingen die uit onze controle naar voren zijn gekomen, waaronder eventuele significante tekortkomingen in de interne beheersing.

Maastricht Airport, 15 mei 2018

Deloitte Accountants B.V.

Was getekend

M.P.M. Bisschop RA

Bijlagen

Overzicht Participaties	68
Profielschets van de leden van de RvC	71
LIOF vertegenwoordigingen/lidmaatschappen	72
Overzicht begrippen en afkortingen	73

naam	korte omschrijving activiteit	plaats/gemeente	belang (%)	jaar	
NV Industriebank LIOF (83)					
Agro/Food (7)					
1	Bakeplus Holding BV	softwareprogramma voor gezondheidszorg	Venlo	21,25	2004
2	Brightlands Agrifood Ventures BV	venture capital fonds mn agri- en voedseltechnologie	Venlo	9,00	2017
3	Choc-Culinaire BV	ontwikkelen, produceren en vermarkten van chocoladeproducten	Kerkrade	25,00	2015
4	Chocolate Company Specials BV	ontwikkelen, produceren en vermarkten van chocoladeproducten	Kerkrade	lening	2017
5	Eggciting Products BV	Het ontwikkelen en vermarkten van One-minute egg	Oirlo	6,00	2014
6	Excellence Fish BV	kweek en distributie consumptievies	Horst a/d Maas	10,00	2003
7	PhenospeX BV	geautomatiseerd plant management	Heerlen	15,00	2011
Generiek (3)					
1	Greentom	ontwerp, productie en distributie van duurzame kinderwagens	Maastricht	30,00	2016
2	Hartelt Fund Managment BV	opzetten, inrichten en beheren beleggingsfondsen	Maastricht	33,33	2015
3	Mediaan Holding BV	begeleiden bij automatiseren bedrijfsprocessen	Heerlen	25,00	2015
Healthcare (18)					
1	Applied Biomedical Systems BV	ontwikkeling medisch instrumenten	Maastricht	16,70	2016
2	BioMedbooster BV	kennisvalorisatie	Maastricht	lening	2005
3	Biometrisch Centrum	biomedische technologie	Gulpen	20,00	2005
4	Brainmarker BV	diagnose tools voor hersenaandoeningen	Heerlen	18,94	2007
5	Cristal Delivery BV	creëren van superieure medicinale producten	Maastricht	4,90	2017
6	Fabpulous BV	Ontwikkeling diagnostische tests	Maastricht	19,20	2009
7	Fortimedix Holding BV	medische apparatuur en implantaten Nuth	Nuth	13,63	2009
8	Fortimedix Surgical Holding BV	medische apparatuur en implantaten Nuth	Nuth	5,14	2016
9	Goofa Quality Products BV	vervaardigt (fijn)mechanische onderdelen door middel van draaien en frezen	Geleen	20,00	2017
10	Isobionics BV	biotechnologische productie geur- en smaakstoffen	Geleen	14,08	2008
11	Kersten Next BV	revalidatietechniek	Roermond	lening	2011
12	Mito Medical Products BV	het produceren en ontwikkelen van apparaten voor medische doeleinden	Horst	8,33	2017
13	Nano4Imaging GmbH	MRI-zichtbare coatings.	Aachen	25,00	2011
14	TelePsy BV	diagnose- en behandelmethodiek voor GGZ	Maastricht	26,38	2010
15	Thuja capital healthcare investor BV	beleggingsfonds	Utrecht	13,50	2016
16	TiGenix NV	productie menselijke cellen	Leuven	0,34	2009
17	VitaK BV	speur- en ontwikkelingswerk op gebied van gezondheid en voeding	Maastricht	10,00	2017
18	ZON-PTC	behandeling van kanker- en kankeronderzoek dmv protontherapie	Maastricht	lening	2016
Materials (7)					
1	Chemtrix BV	ontwikkelen micro reactor systemen	Geleen	17,00	2015
2	Innosolids BV	productie van kunststoffen, kleurstoffen en machines	Geleen	20,00	2012
3	Polyscope Holding BV	productie SMA-copolymeren	Geleen	11,72	2006
4	QCP Holding BV	ontwikkeling en vermarkting van near virgin plastics	Urmond	12,98	2014
5	Smart Level Company BV	flexibel ladder systeem	Beringe	15,00	2017
6	Terra Sports	elastische grondstoffen voor sportvloeren	Sittard	33,33	2004
7	Texture Tex	twijnen van garens voor de tapijtindustrie	Kerkrade	22,24	1995
Overige (14)					
1	Centipedes Holding BV	ontwikkeling vastgoed	Maastricht	10,53	2004
2	Chemelot Ventures BV	venture capital fonds life sciences	Maastricht	25,00	2013
3	Chemelot Ventures Management BV	venture capital fonds life sciences	Maastricht	35,00	2013
4	Eurode business center	grensoverschrijdend bedrijventerrein	Kerkrade/Herzogenrath	25,00	2003
5	Gaiapark	diertuin	Kerkrade	19,89	2002
6	GOB Aachen Heerlen BV	grensoverschrijdend bedrijventerrein	Heerlen	25,00	1997
7	LEBE BV	Bieden van startershuisvesting	Sittard	20,00	2014
8	LHB	herstructurering bedrijventerreinen	Maastricht	33,33	2009
9	Limburg Venture BV (DSM/LIOF)	venture capital fonds life sciences	Maastricht	37,54	2003
10	PentaNovo BV	diensten voor zzp-ers	Kerkrade	20,00	2005
11	Pozo Negro BV	Verpakkingsindustrie en displays.	Echt	lening	2006

naam	korte omschrijving activiteit	plaats/gemeente	belang (%)	jaar
12 Technostarters ZON BV	fonds t.b.v. technologische (door)starters	Tilburg	50,00	1996
13 Technostarters Zuid Ned BV	fonds t.b.v. technologische (door)starters	Eindhoven	33,33	2006
14 Toverland BV	attractiepark	Sevenum	lening	2017
Systems (31)				
1 Admesy BV	ontwikkelen en produceren van colorimeters	Ittervoort	42,71	2006
2 Admirror BV	vermarktting spiegels advertentiemogelijkheid	Valkenberg a/d Geul	33,33	2011
3 Apostle BV	Social media beheertool	Venlo	16,64	2014
4 Babywatcher BV	produceren, verhuren en vermarkten van echoapparatuur	Ulestraten	8,33	2016
5 Cadac BV	tekenkamerautomatisering en ICT	Heerlen	28,00	1998
6 Ceradure Products BV	gespecialiseerde racefiets onderdelen	Stein	29,96	2011
7 Djazz BV	ontwikkeling en toepassing stuwende diensten rondom vernieuwbouw	Beesel	10,53	2013
8 Frissen Holding	machines, gereedschappen tuin en park	Valkenburg a/d Geul	30,00	2005
9 HOTflo Holding BV	zorglogistieke automatisering	Weert	28,00	2013
10 ICM Mediaholding BV	Aanbieden tailormade TV content	Maastricht	16,79	2014
11 InCompanyMedia BV	Aanbieden tailormade TV content	Maastricht	lening	2011
12 Inflotek BV	gepatenteerde watersnij technologie	Belfeld	12,10	2012
13 Kellpla BV	vervaardigen van overige producten van kunststof	Venlo	27,50	2017
14 Linszen BV	nieuwbouw handel jachten recreatieve vaart	Maasbracht	30,50	2010
15 Marudio BV	ICT venture	Sittard	30,00	2017
16 Melotte Pumptechnology	Productie en verkoop van onderwaterpompen	Maastricht	33,33	1999
17 MGG Holding BV	Aluminium gieterij	Tegelen	16,08	2009
18 Microfan BV	ontwikkeling, produceren en verkoop besturingssystemen	Horst a/d maas	30,00	2015
19 Mondygo Travel Group BV	reisplatform	Maastricht	lening	2017
20 Motto Voip BV	ontwikkeling volP telefoniesystemen	Nuth	25,00	2007
21 Nedinsco	instrument producent	Venlo	26,32	2009
22 Per Saldo Plus BV	software voor Governance, Risk management & Compliance	Maastricht	22,08	2013
23 Protomation BV	software tbv training operators procesindustrie	Sittard	35,76	2007
24 PS Licensing BV	automatisering	Sittard	25,00	2007
25 Rimas Systems BV	nieuwbouw van industriële machines	Beringe	22,23	2010
26 Ronmas BV	productie en handel automatiseringssystemen, verzorgen engineering	Venlo	40%	2016
27 Ronmas Holding BV	productie en handel automatiseringssystemen, verzorgen engineering	Venlo	lening	2016
28 RVF Holding BV	Slimme technologische toepassingen voor minder mobiele mensen	Heerlen	25,00	2014
29 SOIOS BV	producent zonne-energie gedreven voertuigen	Venlo	24,50	2011
30 Taxitender BV	ontwikkelen boekingsplatform van taxi's	Maastricht	12,43	2016
31 Venne Electronics bv	industriële electronica	Maastricht-airport	35,00	2001

Exits waarvan een earn out wordt verwacht (3)

Energy

1 Solar Excel BV	anti-reflecterende folie zonnepanelen	Venray	lening	2010
------------------	---------------------------------------	--------	--------	------

Systems

1 AFTC Europe&Middle East BV	Toeleverancier van adhesives voor industrieel gebruik	Meerssen	20,00	2011
------------------------------	---	----------	-------	------

Health

1 Pharmacell	kweek en stamcellen	Maastricht	22,35	2005
--------------	---------------------	------------	-------	------

naam	korte omschrijving activiteit	plaats/gemeente	mede- werkers	belang (%)	jaar	
Nedermaas (11)						
Agro/Food (2)						
1	Bioactor BV	ontwikkelen voedingssupplementen	Maastricht	10	9,61	2011
2	Phenospec BV	geautomatiseerd plant management	Heerlen	8	24,78	2011
Healthcare (8)						
1	Applied Biomedical Systems BV (ABS)	ontwikkeling medisch instrumenten	Maastricht	11	33,33	2010
2	CellMade Nederland	humane cel biologie services	Sittard-Geleen	2	lening	2010
3	Christal Delivery	ontwikkelt verbeterde producten van diverse geneesmiddelen	Maastricht	5	8,3	2013
4	Cytuvax BV	ontwikkelen effectieve vaccins ter kankerbestrijding	Maastricht	4	35,00	2012
5	Eggciting Products BV	het ontwikkelen en vermarkten van One-minute egg	Oirlo	1	3,80	2014
6	Enzyep BV	ontwikkeling, productie oligopeptides	Sittard-Geleen	4	14,40	2012
7	Newtricious BV	gezondheids bevorderende levensmiddelen	Oirlo	8	1,60	2011
8	Q-chip BV/Midatech	ontwikkeling injecteerbare geneesmiddelen	Geleen	2/20	0,60	2011
Materials (1)						
1	Innosolids BV	productie van kunststoffen, kleurstoffen en machines	Maastricht	5	20,00	2012
LBT (3)						
Vastgoed (3)						
1	Bedrijventerrein MAA Oost	ontwikkeling bedrijventerrein	Beek/Meerssen	-	lening	2004
2	GEM Holtum Noord III BV	exploitatie maatschappij	Born	1	45,00	2006
3	Grondexploitatie maatschappij Californië BV	ontwikkeling bedrijventerrein	Horst a/d Maas	-	15,25	2004
BIPL (9)						
Agro/Food (2)						
1	Eggciting Products BV	het ontwikkelen en vermarkten van One-minute egg	Horst a.d. Maas		3,51	2014
2	Excellence Fish BV	kweek en distributie consumptievis	Oirlo		10,02	2012
Healthcare (3)						
1	Applied Biomedical Systems BV	ontwikkeling medisch instrumenten	Maastricht		8,98	2011
2	Cristal Delivery BV	creëren van superieure medicinale producten	Maastricht		3,44	2013
2	Isobionics BV	biotechnologische productie geur- en smaakstoffen	Geleen		5,99	2011
Materials (1)						
1	QCP Holding BV	ontwikkeling en vermarkting van near virgin plastics	Urmond		2,50	2014
Systems (3)						
1	ICM mediaholding BV	aanbieden tailor made TV content	Maastricht		10,67	2014
2	Inflotek BV	gepatenteerde watersnij technologie	Belfeld		9,56	2012
2	Mondygo Travel Group BV	reisplatform	Maastricht		20,13	2015

Profielchets RvC-leden

M.W.G. Litjens, voorzitter RvC

Nationaliteit: Nederlandse
 Geboortejaar: 1951
 Benoemd 22 april 2010 (einde 2e termijn 2018)
 Op voordracht van: College GS Provincie Limburg en Ministerie van Economische Zaken
 Hoofdfunctie: Consultant
 Nevenfuncties:
 Lid Verwaltungsberat Bertschi ZG Zwitserland
 Lid Supervisory Board Sabic Capital
 Voorzitter RvC Chemelot Campus
 Voorzitter RvC Maastricht Health Campus

Drs. T.F. Wammes, lid RvC

Nationaliteit: Nederlandse
 Geboortejaar: 1961
 Benoemd: 1 juni 2015 (einde 1e termijn 2019)
 Op voordracht van: Provincie Limburg
 Hoofdfunctie: CEO DynaGroup BV
 Nevenfuncties: -

Drs. H.G.O.M. Berkers RA, lid RvC

Nationaliteit: Nederlandse
 Geboortejaar: 1955
 Benoemd: 1 januari 2011 (einde 2e termijn 2019)
 Op voordracht van: Ministerie van Economische Zaken
 Hoofdfunctie: professioneel commissaris/toezichthouder
 Nevenfuncties:
 Lid Raad van Toezicht Stichting ORO
 Lid Raad van Commissarissen DAR NV

Drs. D.M.T.van Boxtel, lid RvC

Nationaliteit: Nederlandse
 Geboortejaar: 1969
 Benoemd: 1 januari 2011 (einde 2e termijn 2019)
 Op voordracht van: Ministerie van Economische Zaken
 Hoofdfunctie: oprichter/partner Karmijn Kapitaal
 Nevenfuncties: -

J.H.M. Lamkin, lid RvC

Nationaliteit: Nederlandse
 Geboortejaar: 1958
 Benoemd: 1 juni 2015 (einde 1e termijn 2019)
 Op voordracht van: Provincie Limburg
 Hoofdfunctie: DGA SBE BV
 Nevenfuncties:
 Lid DGA Platform VNO-NCW Den Haag
 Entrepreneur in Residence Maastricht University
 Voorzitter RvC MECC Maastricht

LIOF vertegenwoordigingen/ lidmaatschappen

Automotive NL
COMB
Corporate Venturing Network
Duits Nederlandse Handelskamer
Finanza
International Service Desk Maastricht Region
Limburgse Werkgevers Vereniging (LWV)
Maastricht Convention Bureau
MKB Limburg
Nationaal Register
Nederlandse Vereniging van Participatiemaatschappijen (NVP)
Nederland Distributieland
POM
Raad van Advies Masteropleiding SCM, Maastricht University, Venlo
Regitel
Smart Logistic Center Venlo (SMART LCV)
Stichting Biopartner Center Maastricht
Stichting CrossRoads
Tuinbouw Business Club
UniPartners Maastricht, Raad van Advies
Vereniging van Commissarissen en Toezichthouders
Vereniging LiftecZONE
Vereniging Regionale OntwikkelingsMaatschappijen (ROMa)

Overzicht van begrippen en afkortingen

AGIT	Aachener Gesellschaft für Innovation und Technologietransfer	OOST NV	Ontwikkelingsmaatschappij van Gelderland en Overijssel
AO/IC	Administratieve Organisatie en Interne Controle	OP-Zuid	Operationeel Programma Zuid(-Nederland)
AVA	Algemene Vergadering van Aandeelhouders	R&D	Research & Development
B2B	Business to Business	ROM('s)	Regionale Ontwikkelingsmaatschappijen (in Nederland: NV NOM, Oost NV, BOM, LIOF en Innovation Quarter)
BIGV	Brightlands Campus Greenport Venlo	RvC	Raad van Commissarissen
BIHTS	Building Integrated High Tech Systems	RVO	Rijksdienst voor Ondernemend Nederland
BOM	Brabantse Ontwikkelingsmaatschappij	RWTH	Rheinisch-Westfälische Technische Hochschule (Aachen)
BMC	Brightlands Material Center	SMART LCV	Smart Logistics Centre Venlo
BTC	Bio Treat Center	TKI	Topconsortia voor Kennis en Innovatie. Dutch Institute for Advanced Logistic Project
EFRO	Europees Fonds voor Regionale Ontwikkeling	VFF	Vroege Fase Financiering
EIZT	Expertisecentrum voor Innovatieve Zorg en Technologie	Wet Fido	Wet Financiering Decentrale Overheden
EMR	Euregio Maas-Rijn	WNT	Wet Normering Topinkomens
EU	Europese Unie		
EZK	Ministerie van Economische Zaken en Klimaat		
FIR	Forschungs Institut für Rationalisierung		
FoodS	Food and Delivery Solutions		
GRI	Global Reporting Initiative		
GRI	Global Reporting Initiative		
GVIC	Greenport Venlo Innovation Center		
HTSM	High Tech Systems and Materials		
I2M	Innovation2Market		
IQ	Innovation Quarter		
LIOF BD	LIOF Business & Development		
LIOF P&F	LIOF Participaties & Financiering		
LIOF A&C	LIOF Accounting & Control		
LBDF	Limburg Business Development Fonds		
LWV	Limburgse Werkgevers Vereniging		
MHC	Maastricht Health Campus		
MIT	MKB Innovatiestimulering Topsectoren		
MKB	Midden- en Kleinbedrijf		
MKBLF	MKB Leningen Fonds		
MUMC+	Maastricht Universitair Medisch Centrum		
MVO	Maatschappelijk Verantwoord Ondernemen		
NAP	Nationaal Acquisitie Platform		
NAT HTS	Nationale Acquisitie Team High Tech Systems		
NFIA	Netherlands Foreign Investment Agency (Ministerie van Economische Zaken)		
NV NOM	Noordelijke OntwikkelingsMaatschappij (van Drente, Friesland, Groningen)		

Colofon

Uitgave en coördinatie: N.V. LIOF

Ontwerp en opmaak: Zuiderlicht, Maastricht

Aan de inhoud van deze publicatie kunnen geen rechten worden ontleend.

Copyright 2018, N.V. LIOF

Niets uit deze uitgave mag op welke wijze dan ook worden overgenomen zonder voorafgaande schriftelijke toestemming van uitgever N.V. LIOF en andere auteursrechthebbenden.

Kantoor Maastricht

Wim Duisenbergplantsoen 27, 6221 SE

Postbus 1310, 6201 BH

T+31 (0)43 328 02 80

Kantoor Venlo

Innovatoren 3n

Sint Jansweg 15, 5928 RC

T +31 (0)43 328 02 80

liof.nl

liof.com

liof-lbdf.nl

liof-mkblf.nl

liof-limburglogistiek.nl

liof-limburgmakers.nl

liof-limburgagrofood.nl

Publicatiedatum jaarverslag: 23 mei 2018.

LIOF